



**DZINTARU  
KONCERTZĀLE**

**SIA “Dzintaru koncertzāle” vidēja termiņa darbības stratēģija**

**2017. – 2020.gadam**

Jūrmala  
2017

## Saturs

<b>Ievads</b> .....	4
<b><u>1. Esošās situācijas raksturojums</u></b>	
1.1. Pamatdarbības raksturojums .....	4
<b>1.2. Misija, vīzija, vērtības</b> .....	5
1.2.1. Misija	
1.2.2. Vīzija	
1.2.3. Vērtības	
<b>2. Darbības pilnvarojums</b> .....	5
<b>3. Komercedarbības spektrs un raksturojums</b> .....	6
<b>4. Vadības modelis, darbības modelis un organizatoriskā struktūra</b> .....	7
4.1. Vadības modelis .....	7
4.2. Darbības modelis .....	7
4.3. Organizatoriskā struktūra .....	9
<b>5. Ieinteresētās puses un mērķauditorija</b> .....	10
5.1. Ieinteresētās puses	
5.2. Mērķauditorija	
<b>6. Stipro un vājo pušu analīze (SVID)</b> .....	10
<b>7. Konkurētspējas raksturojums un konkurentu apraksts</b> .....	11
7.1. Dzintaru koncertzāles konkurētspējas salīdzinošie rādītāji Latvijā un Baltijas jūras reģionā .....	12
7.2. Konkurētspējas stiprināšanas iespējas .....	14
<b>8. SIA “Dzintaru koncertzāle” stratēģiskā attīstība līdz 2020. gadam</b> .....	15
8.1. Nefinanšu mērķi .....	15
8.1.1. Mērķis Nr. 1 .....	15
8.1.2. Mērķis Nr. 2 .....	16
8.1.3. Mērķis Nr. 3 .....	18
8.2. SIA “Dzintaru koncertzāle” indikatīvie rādītāji Jūrmalas pilsētas plānošanas dokumentos definēto mērķu sasniegšanai .....	18
<b>9. SIA “Dzintaru koncertzāle” darbības finanšu mērķi līdz 2020. gadam</b> .....	21
<b>10. Darbības efektivitāti raksturojošie rezultatīvie rādītāji</b> .....	22
<b>11. Secinājumi</b> .....	22
<b>12. Iztrādātās stratēģijas ieviešanas kārtība un uzraudzība</b> .....	23
<b>13. Pielikumi</b>	

- 12.1. Peļņas un zaudējumu plāns 2016.gadam
- 12.2. Peļņas un zaudējumu plāns 2017.gadam
- 12.3. Peļņas un zaudējumu plāns 2018.gadam
- 12.4. Peļņas un zaudējumu plāns 2019.-2020.gadam
- 12.5. Plānotā bilance 2016.gadam
- 12.6. Plānotā bilance 2017.gadam
- 12.7. Plānotā bilance 2018.gadam
- 12.8. Plānotā bilance 2019.-2020.gadam
- 12.9. Naudas plūsmas plāns 2016.gadam
- 12.10. Naudas plūsmas plāns 2017.gadam
- 12.11. Naudas plūsmas plāns 2018.gadam
- 12.12. Naudas plūsmas plāns 2019.-2020.gadam
- 12.13. Investīciju plāns 2017.-2020.gadam

## **Ievads**

SIA “Dzintaru koncertzāle” vidēja termiņa darbības stratēģija (turpmāk tekstā – stratēģija) ir izstrādāta ar mērķi noteikt uzņēmuma darbības modeli 2016.–2020.gadam, ievērojot jaunās iespējas – veikt koncertdarbību visa gada garumā, kas iespējams, pateicoties vēsturiskās ēkas rekonstrukcijas darbu pabeigšanai 2015. gada pavasarī, kā arī uzdevumiem profesionālās skatuves mākslas pieejamības nodrošināšanai. Stratēģijā definēti galvenie darbības virzieni un uzdevumi, lai nodrošinātu efektīvu Dzintaru koncertzāles ēku un piegulošās teritorijas kompleksa izmantošanu Jūrmalas pilsētas un valsts kultūrpolitikas mērķu sasniegšanā, kā arī Jūrmalas pilsētas iedzīvotāju dzīves kvalitātes un tūrisma attīstības veicināšanai Jūrmalā.

## **1. Esošās situācijas raksturojums**

### **1.1. Pamatdarbības raksturojums**

Dzintaru koncertzāles komplekss (turpmāt tekstā – Dzintaru koncertzāle) ietver divas koncertu norises vietas – 1936. gadā atklāto Mazo zāli ar 414 apmeklētāju vietām (turpmāk tekstā – Mazā zāle), un 1960. gadā izbūvēto Lielo zāli - vaļēja koncertu norises vieta 2000 apmeklētājiem (turpmāk tekstā – Lielā zāle). Dzintaru koncertzāles komplekss ir atzīts par vienu no 99 Latvijas kultūras vērtībām, kas iekļautas Latvijas kultūras kanonā. Dzintaru koncertzāles Mazai zālei piešķirts valsts nozīmes arhitektūras pieminekļa statuss (valsts aizsardzības Nr. 5707).

Dzintaru koncertzāles Mazā zāle, kā arī Lielā zāle celtas kā vasaras koncertu norises vietas. Ievērojot to, ka Mazā zālē sākotnēji nav tikusi ierīkota apkure, tās darbībai laika posmā no 1936. gada līdz 2015. gadam bijis sezonāls raksturs. Lai gan vēsturiski Dzintaru koncertzāle ir tikusi veidota kā akadēmiskās mūzikas pasākumu norises vieta, laika gaitā tās norišu spektrs būtiski papildinājies ar dejas, satīras uzvedumu, popmūzikas un džeza žanriem.

2006. gadā tika pabeigta Lielās zāles, kā arī blakus esošā parka rekonstrukcija. Pēc pārbūves un labiekārtošanas darbu veikšanas Lielajā zālē ir mainīta skatuves griestu konfigurācija, izbūvēti jauni skatītāju soli, veiktas izmaiņas koncertzāles aizmugurējās sienas konstrukcijā. Saskaņā ar akustikas eksperta atzinumu (Anders Gade, 2014), esošais skatuves zonas un zāles griestu akustiskais risinājums ir neveiksmīgs. Nolūkā nodrošināt augstas kvalitātes akustiskos apstākļus gan skatuves, gan publikas zonā, nepieciešams palielināt telpas kubatūru, kā arī izvēlēties citus akustiskās apdares risinājumus.

Kopš 2016. gada maija SIA “CMB” veic Dzintaru koncertzāles Lielās zāles pārbūves iespējamo risinājumu izpēti. Darba ietvaros tika veikta koncertzāles konstrukciju pārbaude. Pārbaudes laikā tika secināts, ka konstrukciju stāvoklis ir apmierinošs, tomēr tām nepieciešams remonts un stiprināšana.

SIA “Dzintaru koncertzāle” sadarbojas ar vairāk nekā 30 pasākumu organizatoriem. Pasākumu skaits Lielajā zālē ilgākā laika posmā ir svārstījies, bet pēdējos gados laikā no jūnija sākuma līdz augusta beigām ir sasniedzis optimālo skaitu (vidēji 65 pasākumi).

Līdz 2015. gadam apmeklētāju skaita izmaiņas neradīja tiešu ietekmi uz uzņēmuma finansiālo darbību, jo programmu (satura) veidošana nav bijusi uzņēmuma menedžmenta prioritāte. Darbības modelis paredzēja telpu iznomāšanu citiem pasākumu rīkotājiem, patstāvīgi rīkojot tikai 2–3 pasākumus gadā.



2012. gadā tika uzsākta Mazās zāles pārbūve un rekonstrukcija. Pēc rekonstrukcijas pabeigšanas 2015. gadā, Mazā zāle ir vienīgā koncertzāle pilsētā, kas piedāvā profesionālās skatuves mākslas pasākumus visa gada garumā, un, kā atzīst Latvijas un ārvalstu labākie mūziķi, tā ir viena no akustiski labākajām koncertzālēm pasaulē, īpaši kamerģmūzikas ģanra koncertiem.

## **1.2. Misija, vīzija, vērtības**

### **1.2.1. Misija**

Koncertzāles misija ir nodrošināt plaša spektra augstvērtīgas skatuves mākslas formu un citu mākslas formu pieejamību Jūrmalas pilsētas iedzīvotājiem un viesiem, tādējādi uzlabojot iedzīvotāju dzīves kvalitāti, veicinot savstarpējo dažādu kultūru sapratni un pilsētas ekonomisko attīstību.

### **1.2.2. Vīzija**

Dzintaru koncertzāle – izcila, iecienīta un labi apmeklēta Jūrmalas iedzīvotāju un Jūrmalas viesu atpūtas vieta, bet tās apsaimniekotājs SIA “Dzintaru koncertzāle” – Jūrmalas pilsētas domes stratēģiskais partneris pilsētai svarīgu mērķu sasniegšanā, tai skaitā kultūrpolitikas īstenošanā un tūristu piesaistē vasaras un ziemas sezonā. Pasākumu programma tiek veidota līdzsvarā starp akadēmiskās un izklaides ģanra programmām, piedāvājot apmeklētājiem dažādus ikgadējus starpdisciplinārus mākslas festivālus. SIA “Dzintaru koncertzāle” kā pasākumu producers ir līdzvērtīgs partneris citām Latvijas koncertorganizācijām, kā arī starptautiskajām organizācijām Latvijas un ārvalstu mākslinieku koncertu rīkošanā.

### **1.2.3. Vērtības**

SIA “Dzintaru koncertzāle” pamatvērtības: profesionālās skatuves mākslas izcilības klātbūtne visās tās izpausmēs, apmeklētāju un sadarbības partneru vajadzības izprotoša servisa nodrošināšana, kā arī darbiniekiem draudzīgas un atbalstošas darba vides nodrošināšana.

## **2. Darbības pilnvarojums**

Dzintaru koncertzāles kompleksu apsaimnieko Jūrmalas pilsētas pašvaldības kapitālsabiedrība SIA “Dzintaru koncertzāle”, kura dibināta 1998. gada 11. februārī ar mērķi veicināt kultūras dzīvi Jūrmalā un popularizēt kultūras attīstību Latvijā un ārpus tās robežām. Līdz 1998. gada Dzintaru koncertzāle bija nodota valsts koncertorganizācijas Latvijas Filharmonija apsaimniekošanā.

SIA “Dzintaru koncertzāle” darbībā izšķir šādas pamatfunkcijas:

- 1) Aktīvi iesaistīties kultūras norišu veicināšanā Jūrmalas pilsētā, tādējādi piedaloties pašvaldības iedzīvotāju sociālo un kultūras vajadzību apmierināšanā.
- 2) Popularizēt Jūrmalas pašvaldības kultūras dzīvi Latvijā un ārpus tās robežām.
- 3) Rūpēties par koncertzāles un palīgtelpu atbilstību pasākumu rīkošanai, nodrošinot starptautiskajiem standartiem atbilstošu servisu un infrastruktūru.
- 4) Nodrošināt Jūrmalas pašvaldībai ekonomiski pieņemamu Dzintaru koncertzāles apsaimniekošanu.

SIA “Dzintaru koncertzāle”, saskaņā ar noslēgtajiem pilnvarojuma līgumiem, veic šādu saimniecisko darbību:

1) Apsaimnieko Jūrmalas pašvaldības nekustamos īpašumus:

a) Dzintaru koncertzāli Turaidas ielā 1, Jūrmalā; biroja telpas Dzintaru pr. 3 lit 4, Jūrmalā. (02.01.2002. pilnvarojuma līgums par nekustamā īpašuma apsaimniekošanu Nr. 17);

b) pludmales nogabalu Jūrmalā, no Turaidas ielas ass 120 metru garumā Rūjienas ielas virzienā, un pludmales nogabalu Jūrmalā, no Turaidas ielas ass līdz Viktorijas ielas asij 230 metru garumā, un pludmales nogabalu Jūrmalā, no Turaidas ielas ass līdz Viktorijas ielas asij 230 metru garumā (09.03.2005. pilnvarojuma līgums par nekustamā īpašuma apsaimniekošanu Nr. 1.1-16/247);

c) skvēru 4547 m<sup>2</sup> platībā Jūrmalā, Dzintaru prospektā 1, autostāvvietu 1380 m<sup>2</sup> platībā Jūrmalā, Dzintaru prospektā 1A, zemesgabalu 894 m<sup>2</sup> platībā Jūrmalā, (Majori 1905) zemesgabala daļu 894 m<sup>2</sup> platībā no zemesgabala Jūrmalā, Smiltenes ielā (1906) (28.02.2005. pilnvarojuma līgums par nekustamā īpašuma apsaimniekošanu Nr. 1.1-16/207).

2) Apsaimnieko Jūrmalas pašvaldības īpašumā esošos afišu stabus, pārvietojamos reklāmas standus un pludmales pārgērbšanās kabīnes.

Līdz 2015. gadam SIA “Dzintaru koncertzāle” pamatdarbība bija pastarpināti saistīta ar kultūras pasākumu organizēšanu, koncertsezonas darba plānošanu, administrēšanu, vadīšanu un kontroli. Pamatdarbība bija vērsta uz SIA “Dzintaru koncertzāle” uzticēto nekustamo īpašumu apsaimniekošanu un izīrēšanu – Dzintaru koncertzāle, parka teritorija, maksas autostāvvietas, pludmales nogabali un reklāmas izvietojanas vietas. Pastarpinātā darbība kultūras sektorā bija saistīta ar to, ka pasākumu saturu un organizēšanu līdz 2015. gadam pārsvarā veica producenti – koncertzāles īrnieki, nevis pati SIA “Dzintaru koncertzāle”. Tās uzdevums bija radīt patīkamu un draudzīgu vidi savstarpējai sadarbībai ar producentiem.

2014. gada 30. septembrī starp Jūrmalas pilsētas domi un SIA “Dzintaru koncertzāle” tika noslēgts “Pārvaldes uzdevuma deleģēšanas līgums”, ar ko uzņēmumam tika deleģēts uzdevums organizēt un nodrošināt kultūras pasākumu norisi, nodrošinot sabalansētu dažādu žanru Latvijas un ārvalstu skatuves mākslas, mūzikas, vizuālās un jauno mediju mākslas pieejamību Jūrmalas pilsētā, kā arī nodrošināt publiski pieejamu informāciju par minēto pasākumu norisi.

Līdz ar to būtiski mainījās SIA “Dzintaru koncertzāle” darbības modelis, veicamie uzdevumi un struktūra.

SIA “Dzintaru koncertzāle” savas funkcijas un uzdevumus veic sadarbībā ar Jūrmalas pilsētas domes vadību, struktūrvienībām, valsts institūcijām, sabiedriskajām organizācijām, kā arī citām juridiskām un fiziskām personām.

### 3. Komercedarbības spektrs un raksturojums

Veicot divus galvenos pamatuzdevumus (nacionālas nozīmes kultūras objekta apsaimniekošana un profesionālās mākslas pieejamības nodrošināšana), SIA “Dzintaru koncertzāle” izmanto tai uzticētos resursus komercedarbības veikšanai.

Pakalpojums	Pieejamība	Vienība	Izcenojumi
1. Koncertbiļešu realizācija	Publiska	Biļete	Vidējā cena ne augstāka kā 10 EUR
2. Telpu noma	Publiska	Diena	Atbilstoši apstiprinātajiem izcenojumiem

3. Tirdzniecības vietu noma (ne vairāk kā 3 mēneši)	Publiska	Mēnesis	Atbilstoši apstiprinātajiem izcenojumiem
4. Reklāmas izvietošana reklāmas tīklos	Publiska	Diena	Domes rīkotajiem pasākumiem – bez maksas; citiem – atbilstoši noteiktajiem izcenojumiem
5. Restorānu un bāru pakalpojumu sniegšanas vietu noma (vairāk nekā 6 mēneši)	Publiska	Gads	Izsole

#### 4. Vadības modelis, darbības modelis un organizatoriskā struktūra

##### 4.1. Vadības modelis

SIA “Dzintaru koncertzāle” ir Jūrmalas pilsētas pašvaldības kapitālsabiedrība. 100% kapitāla daļu pieder Jūrmalas pilsētas domei.

Sabiedrību vada valde. Valdes locekļa pienākumi un atbildība noteikti sabiedrības statūtos, Jūrmalas pilsētas domes lēmumos un normatīvajos aktos. Valdes loceklis ir tiesīgs pārstāvēt uzņēmumu bez īpaša pilnvarojuma un slēgt līgumus, lai nodrošinātu uzņēmuma darbību. Valdes loceklis nodrošina uzņēmuma, kā arī tā struktūrvienību darbības tiesiskumu atbilstoši SIA “Dzintaru koncertzāle” struktūrvienību nolikumiem un amata aprakstos noteiktajai kompetencei. Valde apstiprina SIA “Dzintaru koncertzāle” struktūru, darbinieku darba vietu skaitu deleģēto funkciju veikšanai un atalgojumu.

Uzņēmuma darbība tiek nodrošināta, nodarbinot gan pilna darba laika darbiniekus, darbiniekus, kuru darbs tiek apmaksāts, izmantojot darba stundu uzskaiti, kā arī piesaistot ārpuskalpojumus. Pilna laika darbinieku kompetencē ir finanšu grāmatvedības, biroja vadības, juridiskās jomas, attīstības, projektu vadības, mārketinga un sabiedrisko attiecību, kā arī saimnieciskas funkcijas (tehniskie darbinieki, teritorijas un telpu uzkopēji utt.). Savukārt inženiertehnisko iekārtu apkopei, pludmales kabīņu apsaimniekošanai, apsardzei, parka stādījumu uzturēšanai un atjaunošanai, ēdināšanas pakalpojumu sniegšanai un koncerta apkalpojošā personāla pakalpojumu nodrošināšanai tiek piesaistīti ārpuskalpojumi

##### 4.2. Darbības modelis

Atbilstoši pasaules praksei sabiedrisko kultūras pakalpojumu ēku apsaimniekošanai un programmas nodrošināšanai izvēlas šādus modeļus:

- a) “Producēšanas centrs”, kurā zāle pati izveido un vada savu māksliniecisko programmu (kā Parīzes *Cité de la Musique*);
- b) pakalpojumu centrs (“Garāža”), kurā zāle pārdod savus pakalpojumus (tehniskos, publicitātes utt.) ārējiem producentiem (Dzintaru koncertzālē tas darbojās līdz 2014. gadam);
- c) jaukta tipa darbības modelis (“Izrādošais”) – koncertzāle iznomā telpas arī citiem pasākumu rīkotājiem, taču tās komanda rīko stratēģiski svarīgākos pasākumus (piemēram, Londonas *Barbican* un Ņujorkas *Lincoln Center*).

Iespējamo alternatīvu salīdzinājums

	Mākslinieciskā integritāte un kvalitātes kontrole	Pakļautība finansiāliem riskiem	Tiešās izmaksas (piemēram, darbinieki)
“Producēšanas centrs”	Visaugstākā	Visaugstākā	Visaugstākā
“Garāža”	Viszemākā	Zema	Viszemākā
“Izrādošais centrs”	Vidēja	Zema	Vidēja

“**Producēšanas centra**” priekšrocības ir tādas, ka tas nodrošina programmu māksliniecisko integritāti un līdz ar to arī skaidru institūcijas raksturu. Tas ir pilnībā atkarīgs no savu darbinieku radošās un menedžmenta kvalitātes, kā arī saviem finanšu resursiem.

Pakalpojumu centra jeb “**Garāžas**” modeļa galvenā priekšrocība: tam ir vismazākās tiešās izmaksas un arī viszemākais finansiālais risks, kaut gan nulles līmeņa risks, protams, noved pie nepietiekami izpārdotiem pasākumiem (kas ietekmē izīrētājus, bet ne SIA “Dzintaru koncertzāle” tieši), kas tomēr pastarpināti skar arī SIA “Dzintaru koncertzāle” – mazāk sniegti ēdināšanas pakalpojumi, automašīnu stāvvietas un citas franšīzes un komercdarbības pārdošanas apjomi. Šāda veida darbības modelis ir saistīts ar nespēju ilgtermiņā plānot ieņēmumus un apmeklētāju plūsmu. Ilgstoša darbošanās “**Garāžas**” modeļa ietvaros SIA “Dzintaru koncertzāle” ļāvusi novērtēt gan šāda modeļa ieguvumus, gan nepilnības. Līdztekus veiksmīgai nomas pasākumu nodrošināšanai uzņēmums zaudēja saikni ar tās vēsturisko mantojumu un kļuva par platformu šaura žanra popularizēšanai. Paļaujoties tikai uz citu organizatoru piedāvāto zāles noslogojumu, tika radīti augsta riska priekšnoteikumi gan satura līdzsvara jomā, gan pasākumu regularitātes nodrošināšanai. Veicot šāda darbības modeļa izvērtējumu, tika atzīts, ka uzņēmums nespēs paveikt tam uzticētos uzdevumus, darbojoties “**Garāžas**” modeļa ietvaros.

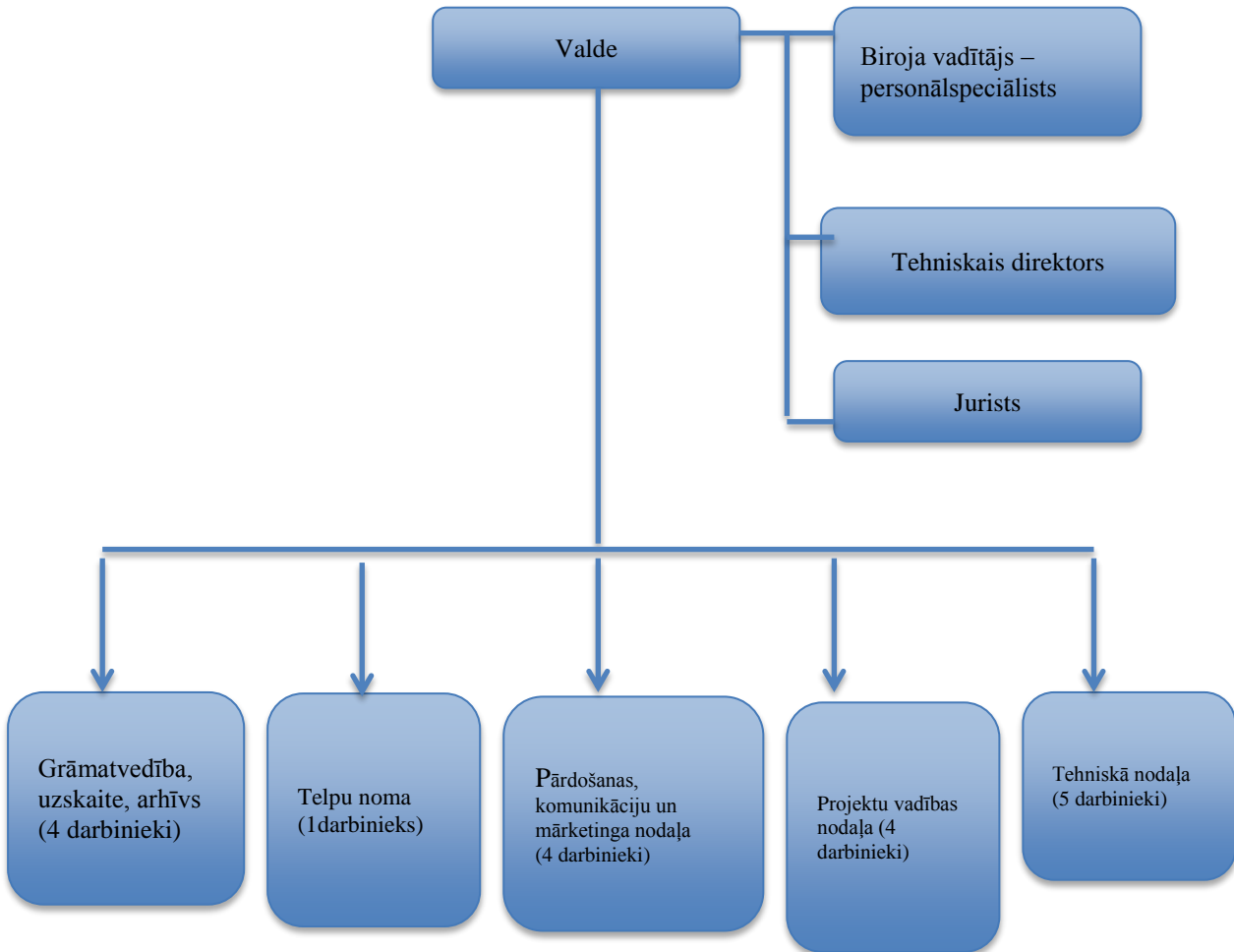
Par SIA “Dzintaru koncertzāle” darbībai piemērotāko gan mākslinieciskajā, gan ekonomiskajā ziņā tika atzīts “**Izrādošā centra**” modelis, kas integrē abas galējās pieejas. No vienas puses, šāds darbības modelis paredz sadarbību ar partneriem – citiem producentiem, kuriem tiek izīrētas telpas. No otras puses, tas ļauj producēt savus pasākumus, it īpaši jomās, kurās kvalitātes vai kvantitātes ziņā varētu būt nepietiekama producentu iniciatīva. Šis modelis paredz to, ka apmeklētāji tik un tā tiecas identificēt producentu ar norises vietu. “Izrādošā centra” būtiska priekšrocība ir iespēja koordinēt visu producentu programmas, kas tiek realizētas koncertzālē, kā arī izstrādāt vispārējo sezonas programmu.

“Izrādošais centrs” ir pakļauts zemākam finansiālam riskam nekā tīrā pakalpojumu institūcija, jo tam ir plašāka ienākumu bāze – ne tikai no īres maksām un maksām par tehniskiem pakalpojumiem, bet arī no samaksas par mārketinga pakalpojumiem, biļešu pārdošanas komisijas naudas un pašu rīkoto pasākumu biļešu pārdošanas. Veidojot publicitāti, iespējams gūt ienākumus no reklāmas un piesaistīt sponsorus ar pašu producētajiem pasākumiem.

Jūrmalas pilsētas domes izstrādātajos attīstības plānošanas dokumentos definētie mērķi un SIA “Dzintaru koncertzāle” uzticētie uzdevumi norāda uz perspektīvu, ka uzņēmums aizvien vairāk kļūs par aktīvu Jūrmalas un visas Latvijas mūzikas dzīves dalībnieku. Tas nozīmē, ka SIA “Dzintaru koncertzāle” ne tikai būs ēkas apsaimniekotājs, bet arī darbosies kā aktīvs partneris citām organizācijām un reizēm – neizbēgami – kā konkurents. Uzņēmums

ne tikai nodrošinās būtiskos pakalpojumus, bet aizvien vairāk uzraudzīs, lai izvirzīto mērķu sasniegšanā tiktu ievēroti augsti mākslinieciskie standarti.

### 4.3. Organizatoriskā struktūra



## 5. Ieinteresētās puses un mērķauditorija

### 5.1. Ieinteresētās puses

Jūrmalas pašvaldība, pasākumu rīkotāji, tūrisma industrijas pārstāvji, tūrisma un rekreācijas nozaru uzņēmumi, Jūrmalas iedzīvotāji un Latvijas sabiedrība kopumā.

### 5.2. Mērķauditorija

Koncertzāles apmeklētāju auditorija ir ļoti daudzveidīga. Uzņēmuma stratēģiskie mērķi nefokusējas kādas šauras auditorijas piesaistē, tādējādi neizslēdzot kādas atsevišķas sabiedrības grupas no potenciālo apmeklētāju loka.

Klientu loka paplašināšana ir uzņēmuma būtiska prioritāte, un piedāvātās programmas tiek veidotas ar mērķi aptvert plašas sociālās un interešu grupas:

- Jūrmalas iedzīvotājus;
- ģimenes ar bērniem (bērnu koncerti);
- pilsētas viesus;
- intelektuāļus;
- karjeras cilvēkus.

Vienlaikus SIA “Dzintaru koncertzāle” īsteno draudzīgu un atvērtu politiku, lai padarītu tās norises pieejamas pensionāriem, cilvēkiem ar kustību traucējumiem, daudz bērnu ģimenēm, padomju režīma represijās cietušajiem un citām sociāli maznodrošinātām vai īpašām sabiedrības grupām.

Programmas tiek veidotas, lai sev interesantu produktu atrastu ikviens kultūras patērētājs. Ļoti būtiski ir nodrošināt jūrmalnieku interesi par koncertzāli un tās pakalpojumiem. Vietējā apmeklētāja īpatsvara palielināšanas izaicinājumi ir saistīti ar iedzīvotāju līdzšinējiem priekšstatiem par Dzintaru koncertzāli kā vienveidīgas, tikai vasaras mēnešos pieejamas programmas piedāvājumu. Jaunais darbības pilnvarojums arī turpmāk ļaus piedāvāt regulāru un daudzveidīgu profesionālās skatuves mākslas programmu, taču, balstoties uz pasaules praksi, plašākas auditorijas piesaistei nepieciešamas 3–5 sezonas.

## 6. Stipro un vājo pušu analīze (SVID)

Iekšējie faktori	
Stiprās puses	Vājās puses
<ul style="list-style-type: none"><li>- Valsts nozīmes arhitektūras piemineklis, kurā pašvaldība iegulda resursus</li><li>- Kopš 2015. gada pasākumus var organizēt arī aukstajā (septembris–maijs) sezonā</li><li>- Laba un stabila sadarbība ar koncertu un pasākumu rīkotājiem</li><li>- Mazās zāles izcilās akustiskās īpašības</li><li>- Laba sadarbība ar Jūrmalas pilsētas domi</li></ul>	<ul style="list-style-type: none"><li>- Mūsdienu prasībām neatbilstošs Lielās zāles tehniskais nodrošinājums un akustika</li><li>- Ievērojams izīrēto pasākumu īpatsvars un pasākumu standartu dažādība traucē veidot vienotu publisko tēlu</li><li>- Nepārdomātu tehnisko un arhitektonisko risinājumu izvēle Mazās zāles rekonstrukcijas projektā</li><li>- Kompleksa uzturēšanas izmaksu pārsvars pār uzņēmuma ieņēmumu iespējām, kas rada atkarību no piešķirtās dotācijas apmēra</li><li>- Īstermiņa līgumi par apsaimniekošanā esošajiem pašvaldības resursiem</li></ul>

<ul style="list-style-type: none"> <li>- No Jūrmalas pilsētas attīstības plānošanas dokumentiem izriet, ka Dzintaru koncertzāle ir būtisks partneris kūrorta un tūrisma pakalpojumu attīstībā un pilsētas kultūrvides attīstībā</li> <li>- Pieredzējusi, profesionāla un lojāla darbinieku komanda</li> <li>- Koncertzāle apsaimnieko nozīmīgus un saimnieciskajā darbībā potenciālus resursus – reklāmas vietas, pludmales teritoriju, koncertzāles parku un autostāvvietas</li> <li>- Darbinieku kompetence ļauj veidot profesionāli augstvērtīgus skatuves mākslas pasākumus dažādām vecuma grupām</li> </ul>	
<b>Ārējie faktori</b>	
<b>Iespējas</b>	<b>Draudi</b>
<ul style="list-style-type: none"> <li>- Izcila atrašanās vieta: pie pludmales, Jūrmalas centrs, tuvu Rīgai</li> <li>- Atpazīstams zīmols Latvijā un lielā daļā pasaules teritorijas</li> <li>- Laba pieejamība un atrašanās tuvu transporta infrastruktūrai: starptautiskai lidostai, dzelzceļa stacijai, automaģistrālei</li> <li>- Kopīgu projektu veidošanas iespējas ar līdzīgām koncertorganizācijām Latvijā un ārvalstīs</li> </ul>	<ul style="list-style-type: none"> <li>- Ievērojamai daļai izīrēto pasākumu saturs nav saistošs potenciāli piesaistāmajiem apmeklētājiem no Rietumeiropas un Skandināvijas valstīm</li> <li>- Atšķirībā no citām Latvijas koncertzālēm Dzintaru koncertzālei nav pieejams valsts finansējums satura veidošanai</li> <li>- Pašvaldības atbalsta samazināšanās koncertzāles labiekārtošanai un programmai</li> <li>- Iespējama tūristu skaita samazināšanās globālu ģeopolitisku apstākļu dēļ</li> <li>- Sezonalitātes faktors</li> </ul>

## 7. Konkurētspējas novērtējums un konkurentu raksturojums

Lai gan Dzintaru koncertzāle ir atpazīstama un populāra Latvijas un ārvalstu producentu lokā, ir vairākas problēmas un izaicinājumi, kuru nerisināšana turpmāko gadu laikā var negatīvi ietekmēt uzņēmuma konkurētspēju.

Jāņem vērā, ka pašlaik vairākas pašvaldības aktīvi strādā pie vasaras pasākumu norises vietu pārbūves vai izbūves, piemēram, Liepājas pašvaldība izstrādā koncertzāles “Pūt, vējiņi!” pārbūves un paplašināšanas plānu, Ventspils pašvaldība strādā pie jaunās koncertzāles projekta ar āra skatuves iespējām.

Lai saglabātu Dzintaru koncertzāles kā pasākumu norises vietas dominējošo vietu reģionā kultūras un izklaides pasākumu segmentā vasaras sezonā, **tuvākajā laikā ir jārisina šādi jautājumi Lielās zāles un teritorijas infrastruktūras uzlabošanai:**

- sēdvietu skaita palielināšana līdz vismaz 2500 (zāles daļā);
- Lielās zāles kubatūras (arī skatuves) palielināšana;
- Lielās zāles skatuves pārbūve un skatuves tehnoloģijas modernizācija;

- teritorijas labiekārtojuma elementu pārbūve;
- vasaras kafejnīcu vietu ierīkošana, tualetu pārbūve;
- ieejas mezgla, vecās kases un restorāna zonas pārbūve;
- SIA “Dzintaru koncertzāle” biroja izbūve.

Izvērtējot SIA “Dzintaru koncertzāle” konkurences faktorus, tos iespējams iedalīt 3 segmentos:

- lokālā konkurence (50 km rādiusā);
- konkurence Latvijas mērogā;
- konkurence Baltijas jūras reģionā un pasaulē.

### 7.1. SIA “Dzintaru koncertzāle” konkurētspējas salīdzinošie rādītāji Latvijā un Baltijas jūras reģionā.

Lai analizētu iespējamo konkurences ietekmi, tika apkopoti dati par koncertzāļu ietilpību un funkcionalitāti. Dati tika apkopoti tikai par tām norises vietām, kuru pamatdarbību iespējams pārsvarā identificēt ar koncertdarbības veikšanu. Netika apkopoti dati par sporta celtnēm, kultūras centriem, brīvdabas estrādēm bez segtas vai daļēji segtas klausītāju zonas.

Lai salīdzinātu koncertzāles, tiek novērtēta iespēja konkrētajā vietā rīkot atbilstoša žanra mūzikas pasākumus, novērtējot tos ar 1 vai 0 un summējot iegūtos rezultātus.

Neapskaņoti koncerti	Apskaņoti koncerti
Kamermūzika	Džezs
Kora mūzika	Mūzikls
Vokāli instrumentālā mūzika	Popmūzika
Simfoniskā mūzika (3 k)	Rokmūzika
Simfoniskā mūzika (4+)	<i>World</i>
Opera	
Balets	

Novērtējumā papildus tika ietverta konferenču rīkošanas iespējamība koncertzālēs.

	Lietošanas periods (mēneši)	Vietu skaits	Žanriskā pieejamība	Skatuves transformācija	Skatuves griestu piekares sistēma	Konferenču rīkošana
DZINTARU KONCERTZĀLE	12	500	5	0	0	1



Mazā zāle						
DZINTARU KONCERTZĀLE Lielā zāle	3	2000	9	0	0	0
“Gors” (Rēzekne)	12	800	12	1	1	1
“Lielais dzintars” (Liepāja)	12	1000	9	1	1	1
Vidzemes koncertzāle (Cēsis)	12	800	12	1	1	1
“Lielā ģilde” (Rīga)	12	669	8	0	0	1
Palangas koncertzāle	12	2000	5	1	1	1
Klaipēdas koncertzāle	12	600	7	0	1	1
Kongresu nams (Rīga)	12	1142	5	0	1	1
Sopotas Meža opera	4	5500	8	1	1	0
Pērnavas koncertzāle	12	856	9	1	1	1
Tallinas <i>Nordea</i> koncertzāle	12	1889	5	1		
Tallinas <i>Estonia</i> koncertzāle	12	889	7	1	1	1

Apkopotie rezultāti tika izteikti %, izmantojot šādu metodi:

Lietošanas periods: 12 mēneši = 100%

Vietu skaits: lielākais vietu skaits kādā no zālēm = 100%

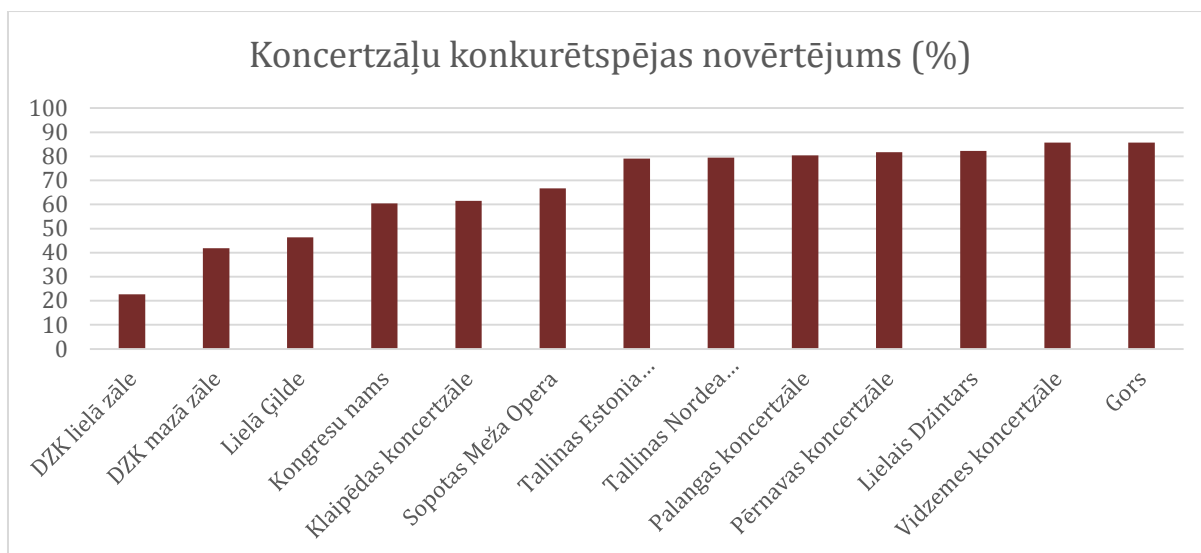
Žanriskā pieejamība: 12 veidi = 100%

Skatuves transformēšanas iespējas: ir aprīkojumā = 100%

Skatuves griestu piekares sistēma: ir aprīkojumā = 100%

Konferenču rīkošanas iespējas: jā = 100%

Konkurētspēja analizēta, izmantojot tikai objektīvi salīdzināmus rādītājus. Detalizēta citu ietekmējošo apstākļu ietekme uzskaitīta SVID analīzes sadaļā.



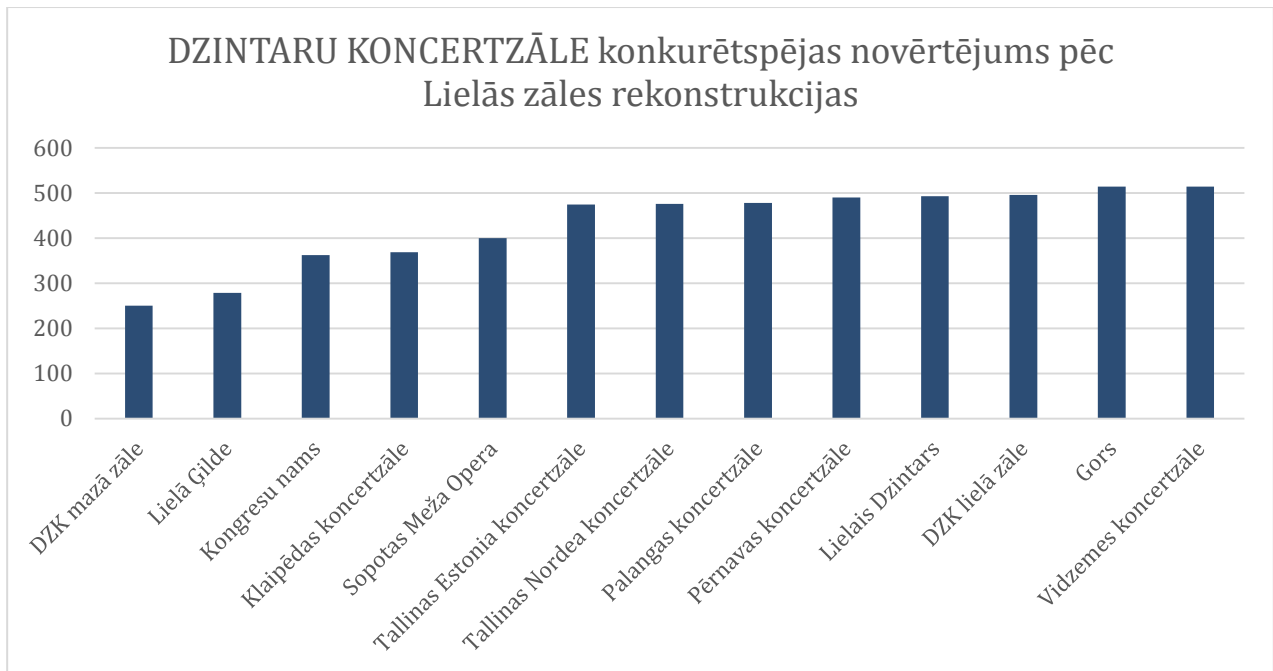
Kā redzams no attēlā atainotās informācijas, Dzintaru koncertzāles abu zāļu objektīvās konkurētspējas novērtējums ir salīdzinoši zems, kaut gan, salīdzinājumā ar citām Latvijas koncertzālēm, Dzintaru koncertzāle kopumā pašlaik piesaista visvairāk apmeklētāju (Dzintaru koncertzāle – 180 000 apmeklētāju gadā, “Gors” (Rēzekne) – 147 000, Cēsis – 97 000). Tas tiek panākts, pateicoties tās atrašanās vietai. Lielās zāles izteikti sezonālais un īslaicīgais darbības laiks, kā arī skatuves aprīkojums un vietu skaits, rada pamatotus draudus nākotnē zaudēt šīs līdera pozīcijas, ja reģionā tiks radīts līdzvērtīgs, taču labāk aprīkots kultūras infrastruktūras objekts. Mazā zāle, tālredzīgi veidojot koncertprogrammu, arī turpmāk spēs nodrošināt zināmas daļas auditorijas piesaisti, taču arī tās izmantošanas amplitūda ir samērā ierobežota.

## **7.2. Konkurētspējas stiprināšanas iespējas**

Lai stiprinātu Dzintaru koncertzāles konkurētspēju, jāatrisina svarīgākie to negatīvi ietekmējošie faktori:

- a) izmantošanas relatīvi nelielais dienu skaits vasaras mēnešos;
- b) vietu skaits Lielajā zālē;
- c) skatuves kubatūra un aprīkojums.

2016.gadā tiek veikts Lielās zāles pārbūves iespēju novērtējums, lai, uzsākot arhitektūras metu konkursu 2017.gadā, līdz 2022.gadam Lielās zāles pārbūves iecere tiktu realizēta. Tas padarīs Dzintaru koncertzāli par mūsdienu prasībām atbilstoši aprīkotu skatuves mākslas pasākumu norises vietu.



Lai gan, veicot analīzi pēc izvēlētās metodes, arī pēc rekonstrukcijas Dzintaru koncertzāle nebūtu vadošais pasākumu centrs reģionā, jo nebūtu iespējams pilnīgi novērst sezonālās faktoru, ņemot vērā esošo un nākotnes pieprasījumu, tās efektivitāte pārspētu visus pētītos pasākumu centrus.

## **8. SIA “Dzintaru koncertzāle” stratēģiskā attīstība atbilstoši Jūrmalas pilsētas domes 2016. gada 15. septembra lēmumam Nr.463 “Par Jūrmalas pilsētas pašvaldības tiešās līdzdalības saglabāšanu sabiedrībā ar ierobežotu atbildību “Dzintaru koncertzāle””**

Saskaņā ar Jūrmalas pilsētas domes 2016. gada 15. septembra lēmumam Nr.463, SIA “Dzintaru koncertzāle” noteikti šādi vispārējie stratēģiskie mērķi, kuri izriet no autonomās funkcijas izpildes - rūpēties par kultūru un sekmēt tradicionālo kultūras vērtību saglabāšanu un tautas jaunrades attīstību un noteikti “Jūrmalas pilsētas attīstības stratēģijā 2010.-2030.gadam” un “Jūrmalas pilsētas Attīstības programmā 2014.-2020.gadam”:

- Daudzveidīgu kultūras pasākumu pieejamība Jūrmalas iedzīvotājiem Jūrmalas pilsētā;
- Jaunu kultūras tūrisma produktu attīstība un kultūras dzīves piedāvājuma attīstība ziemeļos;
- Esošo Jūrmalas kultūras tūrisma objektu attīstība.

### **8.1. Nefinanšu mērķi**

#### **8.1.1. Mērķis Nr. 1 – daudzveidīgu kultūras pasākumu pieejamība Jūrmalas iedzīvotājiem Jūrmalas pilsētā**

2015. gadā pieņemtie Jūrmalas pilsētas domes lēmumi un Dzintaru koncertzāles vēsturiskās ēkas rekonstrukcijas pabeigšana ir būtiski ietekmējuši uzņēmuma darbību. Starp Jūrmalas pilsētas domi un SIA “Dzintaru koncertzāle” 2014.gada 30.septembrī noslēgtais funkciju deleģēšanas līgums precīzi nosaka uzdevumus un sasniedzamos rezultātīvos rādītājus. Apzinoties savu kā pasaules mērogā unikālas profesionālās skatuves mākslas norišu vietas nozīmību, SIA “Dzintaru koncertzāle” ir izveidojusi pašu producēto pasākumu un darbību struktūru, kas sekmētu augstāk minēto mērķu sasniegšanu.

Mazās zāles akustiskās īpašības, kā arī rekonstrukcijas rezultātā iegūtais, mūsdienu prasībām atbilstošais tehniskais aprīkojums paver visplašākās iespējas kamerģimelī, multimedijālu izrāžu, teātra, kino, simfoniskās mūzikas un kora mūzikas pasākumu īstenošanai.

Nemot vērā to, ka pēdējo 10 gadu laikā Dzintaru koncertzāle vairāk pozicionējusies kā izklaidējošu pasākumu norises vieta, SIA "Dzintaru koncertzāle" vidēja termiņa (2017-2020) darbības stratēģijas satura ieviešana ir saistīta ar priekšstatu maiņu gan komandas, gan arī sabiedrības apziņā. Tādēļ ļoti svarīgi ir Mazās zāles pirmās sezonas iezīmēt ar spilgtu notikumu sēriju, kas rādītu koncertzāles iespējas un pievērstu sabiedrības uzmanību. Lai iekarotu savu vietu esošajā skatuves mākslas tirgū, nepieciešams radīt unikālu, tikai Dzintaru koncertzāles darbību raksturojošu pasākumu kopumu.

### **8.1.2. Mērķis Nr. 2 – jaunu kultūras tūrisma produktu attīstība un kultūras dzīves piedāvājums ziemā**

2015. gada laikā ir izveidota koncertzāles producēto pasākumu struktūra. Turpmāko gadu laikā jāattīsta jau izveidotās koncertu sērijas, kuras veido asociatīvo saiti tieši ar Dzintaru koncertzāli, vienlaikus sniedzot iespējas nomāt telpas citiem pasākumu rīkotājiem izklaides žanra nodrošināšanai.

- Koncertu sērija "Born in Latvia" – pasaulē pazīstamu Latvijas mākslinieku koncerti  
Šī koncertu sērija izveidota ar mērķi iepazīstināt klausītājus ar pasaules atzinību ieguvušo mākslinieku sniegumu.

Paredzamais pasākumu skaits: 4–6 koncerti gadā.

Mērķauditorija: Jūrmalas pilsētas iedzīvotāji, Latvijas iedzīvotāji, ārvalstu tūristi.

- Koncerti pirmsskolas vecuma bērniem "Muzikālas pasakas mazajiem"

Pasākumi tiks veidoti interaktīvas darbošanās veidā, ļaujot bērniem jau agrīnā vecumā iepazīt mūziku un attīstīt pirmās muzicēšanas iemaņas, tādējādi sniedzot atbalstu pilnvērtīgas un daudzpusīgi attīstītas uztveres veidošanā.

Paredzamais pasākumu skaits: 6–10 pasākumi gadā.

Mērķauditorija: Jūrmalas iedzīvotāji.

- Koncerti skolas vecuma bērniem "No klasikas līdz popmūzikai"

Koncertizrāžu cikls izveidots ar mērķi kompensēt mūzikas izglītības trūkumu skolas vecuma bērniem un jauniešiem. Atraktīvs, mūsdienīgs pasākumu formāts sniedz bērniem priekšstatu par koncerta kā izklaides formu kopumā, iepazīstina ar pasaules izcilāko komponistu daiļradi, Latvijas mūziķiem, kā arī demonstrē gan izklaides, gan akadēmiskās mūzikas formu daudzveidību.

Paredzamais pasākumu skaits: 6–10 pasākumi gadā.

Mērķauditorija: Jūrmalas iedzīvotāji.

- Koncertu sērija "Jūrmala Jazz" – pasaules labāko džeza mākslinieku koncerti

Nemot vērā šī žanra popularitāti pasaulē, taču pagaidām vēl attīstības stadijā esošo Latvijas džeza piedāvājumu, šajos koncertos Jūrmalas iedzīvotājiem un viesiem tiks piedāvāti visizcilākie pasaules džeza mūziķi, lai gūtu adekvātu priekšstatu par džeza mūzikas stilistikku.

Paredzamais pasākumu skaits: 4 pasākumi gadā.

Mērķauditorija: Jūrmalas iedzīvotāji, Latvijas iedzīvotāji, tūristi.

- Jūrmalas festivāls (jūlijs)

Jūrmalas festivāls jāattīsta par Jūrmalas pilsētas un Dzintaru koncertzāles galveno notikumu. Tas jāveido kā dažādu mūzikas žanru forums, kura programma pretstatā vairāku vasaras periodā notiekošo noma pasākumu ir balstīta Rietumeiropas kultūras tradīcijās un vērtībās ar mērķi Jūrmalas pilsētu padarīt saturiski pievilcīgāku gan Latvijas klausītājiem, gan arī Skandināvijas, Eiropas un citu valstu tūristiem. Augstvērtīgās festivāla programmas piedāvājums noteikti spēs

ieinteresēt arī tūristus no Krievijas un citām postpadomju valstīm. Šis mākslas forums jāveido, kopīgi sadarbojoties dažādām Jūrmalas pilsētas kultūras institūcijām, kā arī tā veidošanā aktīvi jāiesaistās Jūrmalas pilsētas domes struktūrām.

Paredzamais pasākumu skaits: 4–10 pasākumi gadā.

Mērķauditorija: Jūrmalas iedzīvotāji, Latvijas iedzīvotāji, tūristi.

- Baleta festivāls “Baleta zvaigznes Jūmalā” (augusts)

Jau vairāk nekā 15 gadu garumā Baleta festivāls ir neatņemama sastāvdaļa Jūrmalas pilsētas kultūrainā. Festivāls veidots kā galā pasākums, piedāvājot spilgtus baleta māksliniekus no visas pasaules.

Paredzamais pasākumu skaits: 1–2 pasākumi gadā.

Mērķauditorija: Jūrmalas iedzīvotāji, Latvijas iedzīvotāji, tūristi.

- Gidona Krēmera un “Kremerata Baltica” festivāls (septembris)

Šis pasākumu kopums visspilgtāk ļauj izbaudīt Dzintaru koncertzāles vēsturiskās ēkas izcilo akustiku un mūsdienu prasībām atbilstošu infrastruktūru. Gidons Krēmers, viens no labākajiem vijolniekiem pasaulē, ir garants ļoti plašas auditorijas piesaistei.

Paredzamais pasākumu skaits: 3–5 pasākumi gadā.

Mērķauditorija: Jūrmalas iedzīvotāji, Latvijas iedzīvotāji, tūristi.

- Ziemassvētku festivāls (decembris)

Šī koncertu sērija ļaus klausītājiem iepazīt akadēmiskās mūzikas un džeza sniegtās iespējas viegli uztveramu, ar Ziemassvētku tematiku saistītu programmu veidā. Pasākumu programma paredz izklaides iespējas dažādām vecuma grupām.

Paredzamais pasākumu skaits: 8–10 pasākumi gadā.

Mērķauditorija: Jūrmalas iedzīvotāji, Latvijas iedzīvotāji, tūristi.

- Koncertu cikls “Brīvdienų mūzika”

Cikls izveidots ar mērķi sniegt atbalstu tām iedzīvotāju grupām, pie kurām pieder klausītāji, kuri pārvietojas ar sabiedrisko transportu un kuriem ir grūtības nokļūt dzīvesvietā vēlu vakaros, īpaši diennakts tumšajā laikā. Koncerti notiks brīvdienās, dienas vidū. Programmas tiks piedāvātas kā tikšanās ar personībām, kuras stāstīs par savu izvēlēto profesiju, skaidros koncertu apmeklēšanas vēsturi un tradīcijas, kā arī sniegs muzikālu priekšnesumu.

Paredzamais pasākumu skaits: 7–9 pasākumi gadā.

Mērķauditorija: Jūrmalas iedzīvotāji.

Līdz ar minētajiem festivāliem un koncertu sērijām rudens un ziemas sezonā programmā tiks iekļauti arī citi, ar sērijām un festivāliem nesaistīti dažādi skatuves mākslas pasākumi, lai nodrošinātu dažādu stilu un žanru profesionālās skatuves mākslas pieejamību Jūrmalas pilsētā. Svarīgi, lai Dzintaru koncertzālē gada griezumā būtu pieejami šādi skatuves mākslas žanri:

- simfoniskā muzika;
- kamermūzika;
- kora mūzika;
- džezs;
- muzikālas izrādes
- u. c.

Vienlaikus SIA “Dzintaru koncertzāle” piedāvās nomas iespējas arī citiem pasākumu rīkotājiem, kuri nodrošinās šādus izklaides žanra pasākumus:

- latviešu popmūzikas koncertus un festivālus;
- ārvalstu popmūzikas koncertus un festivālus;
- humora šovus;
- starpžanru pasākumus;

- citus izklaidējošus pasākumus.

Plānots, ka gada laikā Dzintaru koncertzālē norisināsies ne mazāk kā 100 citu pasākumu rīkotāju veidoti pasākumi.

### 8.1.3. Mērķis Nr. 3 – esošo Jūrmalas kultūras tūrisma objektu attīstība

Tuvāko gadu laikā viena no SIA “Dzintaru koncertzāle” darbības prioritātēm pārliecinoši būs līdzdarbība Jūrmalas pilsētas domes uzsāktā Dzintaru koncertzāles Lielās zāles rekonstrukcijas projekta īstenošanā. Lielās zāles rekonstrukcija sniegs jaunas iespējas to mērķu sasniegšanā, kurus Jūrmalas pilsēta izvirzījusi normatīvajos dokumentos, bet konkrēti – sezonālības faktora mazināšanai, tūristu skaita palielināšanai, daudzveidīgu izklaides iespēju paplašināšanai.

Lai popularizētu Jūrmalu kā tūrisma galamērķi, SIA “Dzintaru koncertzāle” darbinieki pastiprināti pievērsīs uzmanību gan ekskursiju piedāvājuma aktivizēšanai, gan koncertzālē notiekošo skatuves mākslas pasākumu popularizēšanai Latvijā un ārvalstīs.

Lai pabeigtu pārbūves ieceri, būtu nepieciešama koncertzāles kases un “stikla kioska” mezgla pārbūve, kā arī vienota digitālās vides projekta izstrāde Turaidas ielā, posmā no Dzintaru prospekta līdz pludmalei.

### 8.2. SIA “Dzintaru koncertzāle” darbības indikatīvie rādītāji Jūrmalas pilsētas plānošanas dokumentos definēto mērķu sasniegšanai

<b>Mērķis Nr. 1</b>	Daudzveidīgu kultūras pasākumu pieejamība Jūrmalas iedzīvotājiem Jūrmalas pilsētā			
<b>Koncertzāles darbība izvirzītā mērķa sasniegšanai</b>	Daudzveidīgu skatuves mākslas žanru nodrošināšana			
Mērķa sasniegšanas indikatīvie rādītāji – žanru dažādība (skaits)				
2016	2017	2018	2019	2020
Ne mazāk kā 5	Ne mazāk kā 5	Ne mazāk kā 5	Ne mazāk kā 5	Ne mazāk kā 5
Mērķa sasniegšanai nepieciešamie finansiālie resursi				
<b>Skat: 9: nepieciešamā JPD dotācija (bez investīcijām)</b>				

<b>Mērķis Nr. 2</b>	Jaunu kultūras tūrisma produktu attīstība un kultūras dzīves piedāvājums ziemā
<b>Koncertzāles darbība izvirzītā mērķa sasniegšanai</b>	Festivālu un koncertu ciklu turpināšana. Pasākumu nodrošināšana laikā no 1. septembra līdz 31. maijam

Mērķa sasniegšanas indikatīvais rādītājs Nr. 1. Festivālu un ciklu skaits				
2016	2017	2018	2019	2020
Ne mazāk kā 4	Ne mazāk kā 4	Ne mazāk kā 4	Ne mazāk kā 4	Ne mazāk kā 4
Mērķa sasniegšanas indikatīvais rādītājs Nr. 2. Pasākumu skaits no 1. septembra līdz 31. maijam				
2016	2017	2018	2019	2020
Ne mazāk kā 70	Ne mazāk kā 64	Ne mazāk kā 70	Ne mazāk kā 70	Ne mazāk kā 70
Mērķa sasniegšanai nepieciešamie finansiālie resursi				
Skat: <b>9: nepieciešamā JPD dotācija (bez investīcijām)</b>				

<b>Mērķis Nr. 3</b>	Esošo Jūrmalas kultūras tūrisma objektu attīstība			
<b>Koncertzāles darbība izvirzītā mērķa sasniegšanai</b>	<ol style="list-style-type: none"> <li>1. Līdzdalība Lielās zāles rekonstrukcijas projekta izveidē</li> <li>2. Ekskursiju nodrošināšana Dzintaru koncertzāles apskatei</li> <li>3. Dalība tūrisma un citos darbības nozarei atbilstošos starptautiskos forumos, starptautisku pasākumu rīkošana</li> <li>4. Kases un “stikla kioska” mezgla pārbūves, kā arī vienota digitālās vides projekta izstrāde Turaidas ielā, posmā no Dzintaru prospekta līdz pludmalei</li> </ol>			
<p>Mērķa sasniegšanas indikatīvais rādītājs Nr. 1.</p> <p>Līdzdalība Lielās zāles pārbūves projekta īstenošanā, kases un “stikla kioska” mezgla pārbūves, kā arī vienota digitālās vides projekta izstrāde Turaidas ielā, posmā no Dzintaru prospekta līdz pludmalei</p>				
2016	2017	2018	2019	2020
Līdzdalība tehniski ekonomiskā pamatojuma izstrādē	Līdzdalība metu konkursa izstrādē	Līdzdalība projektu atlasē. Līdzdalība kases un “stikla kioska” mezgla pārbūves, kā arī vienota digitālās vides projekta izstrāde Turaidas ielā, posmā no Dzintaru prospekta līdz	Līdzdalība rekonstrukcijas realizācijas procesā. Līdzdalība kases un “stikla kioska” mezgla pārbūves, kā arī vienota digitālās vides projekta realizācijā Turaidas ielā, posmā no	Līdzdalība rekonstrukcijas realizācijas procesā. Līdzdalība kases un “stikla kioska” mezgla pārbūves, kā arī vienota digitālās vides projekta realizācijā Turaidas ielā, posmā no

		pludmalei	Dzintaru prospekta līdz pludmalei	Dzintaru prospekta līdz pludmalei
Mērķa sasniegšanas indikatīvais rādītājs Nr. 2. Ekskursiju nodrošināšana (skaits)				
2016	2017	2018	2019	2020
20	25	30	35	40
Mērķa sasniegšanas indikatīvais rādītājs Nr. 3. Dalība tūrisma un citos darbības nozarei atbilstošos starptautiskos forumos, starptautisku pasākumu rīkošana (skaits)				
2016	2017	2018	2019	2020
5	6	7	7	7
Mērķa sasniegšanai nepieciešamie finansiālie resursi				
<b>Skat: 9: nepieciešamās investīcijas</b>				



## 9. SIA "Dzintaru koncertzāle" darbības finanšu mērķi līdz 2020. gadam

Balstoties uz līdzšinējās darbības rezultātā iegūto pieredzi, tika izstrādāts SIA "Dzintaru koncertzāle" darbības modelis laika posmam līdz 2020. gadam. Divu gadu laikā iegūtā pieredze ļauj izdarīt secinājumus par sasniedzamo rezultātu un izmaksu prognozi, ņemot vērā to, ka tieši šāda mākslinieciskā programma ar konkrētām izmaksām spēj nodrošināt deleģējuma līgumā minēto rādītāju izpildi.

<b>Pasākumu skaits kopā</b>	<b>2016 bāzes vērtība</b>	<b>2017</b>	<b>2018</b>	<b>2019</b>	<b>2020</b>
Mazā zāle	86	88	95	95	95
Lielā zāle	80	76	78	78	78
<b>Kopā gadā</b>	167	164	173	173	173
Nomas pasākumu skaits Mazā zāle	26	30	33	33	33
Nomas pasākumu skaits Lielā zāle	70	70	70	70	70
	<b>2016</b>	<b>2017</b>	<b>2018</b>	<b>2019</b>	<b>2020</b>
<b>Pasākumu skaits (DZK rīkotie)</b>	70 <sup>1</sup>	64	70	70	70
Mazajā zālē	60	58	62	62	62
Lielajā zālē	10	6	8	8	8
<b>Biļešu ieņēmumi (EUR)</b>	<b>283 326</b>	<b>231 504</b>	<b>259 504</b>	<b>259 504</b>	<b>259 504</b>
<b>Saimnieciskās darbības ieņēmumi (EUR)</b>	<b>403 645</b>	<b>386 013</b>	<b>390 894</b>	<b>396 912</b>	<b>400 268</b>
<b>Ieņēmumi no telpu nomas gadā (kopā) (EUR)</b>	<b>373 675</b>	<b>395 000</b>	<b>399 500</b>	<b>399 500</b>	<b>399 500</b>
<i>Plānotā JPD Dotācija (EUR)</i>	<i>502 968</i>	<i>480 000</i>	<i>460 000</i>	<i>430 000</i>	<i>415 000</i>
<b>Ieņēmumi kopā (EUR)</b>	<b>1 563 614</b>	<b>1 512 517</b>	<b>1 509 898</b>	<b>1 485 916</b>	<b>1 474 272</b>
<b>Koncertu rīkošanas bāzes izdevumi (EUR)</b>	<b>683 908</b>	<b>502 114</b>	<b>755 335</b>	<b>755 335</b>	<b>755 335</b>
<b>Atalgojumi gadā (EUR)</b>	<b>507 738</b>	<b>528 048</b>	<b>549 169</b>	<b>571 136</b>	<b>593 982</b>
<b>Kompleksa uzturēšanas izmaksas, remonts, ikdienas infrastruktūras uzlabojumi, tai skaitā pludmales kabīņu apsaimniekošana (EUR)</b>	<b>371 000</b>	<b>480 356</b>	<b>430 000</b>	<b>445 829</b>	<b>462 829</b>
<b>Izdevumi kopā (EUR)</b>	<b>1 562 646</b>	<b>1 510 518</b>	<b>1 734 504</b>	<b>1 772 300</b>	<b>1 812 146</b>
<b>Pamatlīdzekļu iegāde no pašu vai citiem līdzekļiem (EUR)</b>	<b>32 267</b>	<b>81 200</b>	<b>49 000</b>	<b>7 000</b>	<b>7 000</b>
<b>Nepieciešamās JPD investīcijas (EUR), pamatkapitāla palielināšana</b>	<b>50 000</b>	<b>88 100</b>	<b>0</b>	<b>0</b>	<b>0</b>

<b>Nepieciešamais JPD finansējums DZK projektiem (EUR)</b>	<b>0</b>	<b>0</b>	<b>60 000<sup>2</sup></b>	<b>5 000<sup>2</sup></b>	<b>135 000<sup>3</sup></b>
<b><u>Nepieciešamā JPD dotācija koncertdarbībai (EUR)</u></b>	<b>502 968</b>	<b>500 000</b>	<b>686 606</b>	<b>718 484</b>	<b>754 374</b>
<b><u>Nepieciešamā JPD dotācija kopā (EUR)</u></b>	<b>502 968</b>	<b>500 000</b>	<b>746 606</b>	<b>723 484</b>	<b>889 374</b>
<b>Peļņa</b>	<b>968</b>	<b>1999</b>	<b>2000</b>	<b>2100</b>	<b>1500</b>

**Piezīmes:**

<sup>1</sup> – Noteiktais pasākumu skaits starp Jūrmalas pilsētas domi un SIA “Dzintaru koncertzāle” 30.12.2015 noslēgtās vienošanās Nr.1.2.-16/1976 pielikumā.

<sup>2</sup> – Belveders konkursa rīkošanas izdevumi;

<sup>3</sup> – Belveders konkurss EUR 5000; International Performing Arts Association ikgadējās konferences rīkošana EUR 130 000.

**10. Darbības efektivitāti raksturojošie rezultatīvie rādītāji**

<b>Rādītāji/Gads</b>	<b>Faktiskā</b>		<b>Plānotā</b>			
	<b>2015</b>	<b>2016</b>	<b>2017</b>	<b>2018</b>	<b>2019</b>	<b>2020</b>
Pašu kapitāla rentabilitāte (ROE), %	0,338%	0,137%	0,251%	0,251%	0,263%	0,187%
Aktīvu atdeve (ROA), %	0,288%	0,122%	0,223%	0,224%	0,237%	0,171%
Kopējā likviditāte (>1, nav problēmu īstermiņa saistību kārtošanā)	4,48	5,80	4,59	4,78	5,85	6,69
Saistību attiecība pret pašu kapitālu (finanšu līdzsvara (riskā) koeficients)	0,148	0,100	0,105	0,100	0,089	0,082
Ekonomiskā rentabilitāte (ROA), %	1,54%	1,34%	1,34%	1,57%	1,59%	1,54%
Komerciālā rentabilitāte (RGP), % (brutto peļņas rentabilitāte)	16,76%	17,21%	12,66%	14,30%	14,22%	14,11%

**Kapitālsabiedrības priekšlikums peļņas novirzīšanai.**

No sabiedrības plānotās peļņas dividendes nav izmaksājamas. Sabiedrības peļņa novirzāma investīciju kapacitātes uzlabošanai un SIA “Dzintaru koncertzāle” attīstībai ilgtermiņā.

**11. Secinājumi**

Izstrādātā stratēģija un finanšu mērķi balstīti uz pieņēmumu, ka laika posmā līdz 2020. gadam nemainīsies uzņēmumam apsaimniekošanā nodoto Jūrmalas pilsētas īpašumu apjoms, kā arī deleģētā profesionālās mākslas pieejamības nodrošināšanas funkcija. Ņemot vērā to, ka izstrādātās stratēģijas un noslēgto līgumu darbības termiņi ir atšķirīgi, nepieciešams šos dokumentus savstarpēji saskaņot, ievērojot stratēģijā noteikto. Izstrādājot stratēģiju pieņemam, ka 2017.gadā tiks pagarināts 2014.gada 30.septembrī starp Jūrmalas pilsētas domi un SIA “Dzintaru koncertzāle” noslēgtais Pārvaldes uzdevuma deleģēšanas līgums.

Lai gan uzņēmuma stabilitāte nav apdraudēta un tā valdījumā esošā infrastruktūra daļēji spēj nodrošināt uzņēmuma darbību tuvāko 5 gadu laikā, tomēr izstrādātā stratēģija līdz 2020. gadam paredz vairāku, iespējams, finansiāli ietilpīgu aktivitāšu kopumu, kas ļautu Dzintaru koncertzālei kļūt par vadošo pasākumu norises centru Baltijas jūras reģionā un sekmēt Jūrmalas pilsētas stratēģiskajos plānošanas dokumentos paredzēto mērķu sasniegšanu.

## **12. Izstrādātās stratēģijas ieviešanas kārtība un uzraudzība**

Vidēja termiņa darbības stratēģijas kontroli nodrošina SIA “Dzintaru koncertzāle” valde, nodrošinot stratēģijas aktualizāciju reizi gadā, precizējot uzdevumus un rīcības stratēģisko mērķu sasniegšanai, reizē piesaistot pašvaldības institūciju kontaktpersonas Stratēģijas izvērtēšanā.

Izstrādātās stratēģijas saskaņojums no kapitāldaļu turētāja puses nodrošina kapitāldaļu turētāja apņemšanos laika periodā līdz 2020. gadam nemainīt uzņēmuma stratēģiskos mērķus un piešķirt šo mērķu sasniegšanai nepieciešamo finansējumu.

Pēc saskaņojuma saņemšanas, struktūrdaļu vadītāji tiks informēti par sasniedzamajiem rezultātīvajiem rādītājiem konkrētajā laikā periodā un tiks izstrādāts operatīvās daerības plāns, paredzot māksliniecisko stratēģisko un finansiālo mērķu sasniegšanu.

Stratēģijā paredzētu darbību uzraudzību un ieviešanas kontroli veic SIA “Dzintaru koncertzāle” valde, ievērojot šādas aktivitātes:

- stratēģijā izvirzīto mērķu un rezultātu sasniegšanas uzraudzību
- apstiprināto operatīvo plānu izziņošana visiem darbiniekiem
- iknedēļas vidējā līmeņa vadītāju sapulces
- normatīvajos dokumentos un saistošajos noteikumos paredzēto atskaišu iesniegšana kontrolējošām institūcijām
- vadības ziņojums vismaz reizi gadā, iesniedzot stratēģijas uzraudzības ziņojumu un operatīvos darbības pārskatus kapitāldaļu turētājam
- reizi gadā piedāvāto mākslas produktu dzīves cikla analīze
- indikatīvo rezultātu analīze par atbilstību plānotajiem rādītājiem
- nepieciešamības gadījumā darbinieku sapulču sasaukšana.



Kapitālsabiedrības nosaukums SIA "Dzintaru koncertzāle"  
 Adrese Turaidas iela 1, Jūrmala  
 Reģistrācijas numurs 40003378932

Pielikums nr.12.1

Peļņas vai zaudējumu plāns 2016. gadam

n p k	Rādītāja nosaukums	Janvāris			Februāris			Marts			Aprīlis			Majis			Jūnijs			Jūlijs			Augusts		
		KOPĀ, t.sk.	no pasvaidības finansējuma	no kapitālsabiedrības saimnieciskās darbības	KOPĀ, t.sk.	no pasvaidības finansējuma	no kapitālsabiedrības saimnieciskās darbības	KOPĀ, t.sk.	no pasvaidības finansējuma	no kapitālsabiedrības saimnieciskās darbības	KOPĀ, t.sk.	no pasvaidības finansējuma	no kapitālsabiedrības saimnieciskās darbības	KOPĀ, t.sk.	no pasvaidības finansējuma	no kapitālsabiedrības saimnieciskās darbības	KOPĀ, t.sk.	no pasvaidības finansējuma	no kapitālsabiedrības saimnieciskās darbības	KOPĀ, t.sk.	no pasvaidības finansējuma	no kapitālsabiedrības saimnieciskās darbības			
1.	Neto apgrozījums	16964,00	0,00	16964,00	33005,00	0,00	33005,00	35202,00	0,00	35202,00	73641,00	0,00	73641,00	80255,00	0,00	80255,00	203264,00	0,00	203264,00	227810,00	0,00	227810,00	102473,00	0,00	102473,00
2.	Pārdotās produkcijas ražošanas izmaksas	46434,00	0,00	46434,00	30175,00	0,00	30175,00	41518,00	0,00	41518,00	47628,00	0,00	47628,00	47291,00	0,00	47291,00	90922,00	0,00	90922,00	126414,00	0,00	126414,00	149306,00	0,00	149306,00
3.	Bruto peļņa vai zaudējumi	-29470,00	0,00	-29470,00	2830,00	0,00	2830,00	-6316,00	0,00	-6316,00	26013,00	0,00	26013,00	32964,00	0,00	32964,00	112342,00	0,00	112342,00	101396,00	0,00	101396,00	-46833,00	0,00	-46833,00
4.	Pārdošanas izmaksas	200,00	0,00	200,00	350,00	0,00	350,00	500,00	0,00	500,00	1000,00	0,00	1000,00	1500,00	0,00	1500,00	1500,00	0,00	1500,00	1500,00	0,00	1500,00	1500,00	0,00	1500,00
5.	Administrācijas izmaksas	25742,00	0,00	25742,00	12600,00	0,00	12600,00	10564,00	0,00	10564,00	15664,00	0,00	15664,00	14564,00	0,00	14564,00	15540,00	0,00	15540,00	12892,00	0,00	12892,00	13873,00	0,00	13873,00
6.	Pārējie saimnieciskās darbības ieņēmumi	0,00	0,00	0,00	32097,00	32097,00	0,00	42683,00	42683,00	0,00	93838,00	90838,00	3000,00	56292,00	41292,00	15000,00	45123,00	45123,00	0,00	94026,00	69026,00	25000,00	80560,00	49560,00	31000,00
7.	Pārējas saimnieciskās darbības izmaksas	0,00	0,00	0,00	32097,00	32097,00	0,00	40981,00	40981,00	0,00	93838,00	90838,00	3000,00	50292,00	41292,00	9000,00	45423,00	45123,00	300,00	94026,00	69026,00	25000,00	49560,00	49560,00	0,00
8.	Ieņēmumi no līdzdalības koncerna meitas un asociēto sabiedrību kapitālos	0,00	0,00	0,00	0,00	0,00	0,00	0,00	0,00	0,00	0,00	0,00	0,00	0,00	0,00	0,00	0,00	0,00	0,00	0,00	0,00	0,00	0,00	0,00	0,00
9.	Ieņēmumi no vērtspapīriem un aizdevumiem, kas veidojuši ilgtermiņa ieguldījumus	0,00	0,00	0,00	0,00	0,00	0,00	0,00	0,00	0,00	0,00	0,00	0,00	0,00	0,00	0,00	0,00	0,00	0,00	0,00	0,00	0,00	0,00	0,00	0,00
10.	Pārējie procentu ieņēmumi un tamlīdzīgi ieņēmumi	0,00	0,00	0,00	0,00	0,00	0,00	0,00	0,00	0,00	0,00	0,00	0,00	0,00	0,00	0,00	0,00	0,00	0,00	0,00	0,00	0,00	0,00	0,00	0,00
11.	Ilgtermiņa finanšu ieguldījumu un īstermiņa vērtspapīru vērtības norakstīšana	0,00	0,00	0,00	0,00	0,00	0,00	0,00	0,00	0,00	0,00	0,00	0,00	0,00	0,00	0,00	0,00	0,00	0,00	0,00	0,00	0,00	0,00	0,00	0,00
12.	Procentu maksājumi un tamlīdzīgas izmaksas	0,00	0,00	0,00	0,00	0,00	0,00	0,00	0,00	0,00	0,00	0,00	0,00	0,00	0,00	0,00	0,00	0,00	0,00	0,00	0,00	0,00	0,00	0,00	0,00
13.	Peļņa vai zaudējumi pirms ārkārtas posteņiem un nodokļiem	-55412,00	0,00	-55412,00	-10120,00	0,00	-10120,00	-15678,00	1702,00	-17380,00	9349,00	0,00	9349,00	22900,00	0,00	22900,00	95002,00	0,00	95002,00	87004,00	0,00	87004,00	-31206,00	0,00	-31206,00
14.	Ārkārtas ieņēmumi	0,00	0,00	0,00	0,00	0,00	0,00	0,00	0,00	0,00	0,00	0,00	0,00	0,00	0,00	0,00	0,00	0,00	0,00	0,00	0,00	0,00	0,00	0,00	0,00
15.	Ārkārtas izmaksas	0,00	0,00	0,00	0,00	0,00	0,00	0,00	0,00	0,00	0,00	0,00	0,00	0,00	0,00	0,00	0,00	0,00	0,00	0,00	0,00	0,00	0,00	0,00	0,00
16.	Peļņa vai zaudējumi pirms nodokļiem	-55412,00	0,00	-55412,00	-10120,00	0,00	-10120,00	-15678,00	1702,00	-17380,00	9349,00	0,00	9349,00	22900,00	0,00	22900,00	95002,00	0,00	95002,00	87004,00	0,00	87004,00	-31206,00	0,00	-31206,00
17.	Uzņēmumu ienākuma nodoklis par pārskata gadu	0,00	0,00	0,00	0,00	0,00	0,00	0,00	0,00	0,00	0,00	0,00	0,00	0,00	0,00	0,00	0,00	0,00	0,00	0,00	0,00	0,00	0,00	0,00	0,00
18.	Atliktais nodoklis																								
19.	Pārējie nodokļi	0,00	0,00	0,00	21450,00	1702,00	19748,00	0,00	0,00	0,00	0,00	0,00	0,00	0,00	0,00	0,00	0,00	0,00	0,00	0,00	0,00	0,00	0,00	0,00	0,00
20.	Pārskata gada peļņa vai zaudējumi	-55412,00	0,00	-55412,00	-31570,00	-1702,00	-29868,00	-15678,00	1702,00	-17380,00	9349,00	0,00	9349,00	22900,00	0,00	22900,00	95002,00	0,00	95002,00	87004,00	0,00	87004,00	-19386,00	0,00	-19386,00

n p k	Rādītāja nosaukums	Septembris			Oktobris			Novembris			Decembris			2016.gads (plānotais)			2015.gads (fakts)		
		KOPĀ, t.sk.	no pasvaidības finansējuma	no kapitālsabiedrības saimnieciskās darbības	KOPĀ, t.sk.	no pasvaidības finansējuma	no kapitālsabiedrības saimnieciskās darbības	KOPĀ, t.sk.	no pasvaidības finansējuma	no kapitālsabiedrības saimnieciskās darbības	KOPĀ, t.sk.	no pasvaidības finansējuma	no kapitālsabiedrības saimnieciskās darbības	KOPĀ, t.sk.	no pasvaidības finansējuma	no kapitālsabiedrības saimnieciskās darbības	KOPĀ, t.sk.	no pasvaidības finansējuma	no kapitālsabiedrības saimnieciskās darbības
1.	Neto apgrozījums	60721,00	0,00	60721,00	25147,00	0,00	25147,00	35135,00	0,00	35135,00	64529,00	0,00	64529,00	958146,00	0,00	958146,00	1115602,00	0,00	1115602,00
2.	Pārdotās produkcijas ražošanas izmaksas	65459,00	0,00	65459,00	67541,00	0,00	67541,00	37881,00	0,00	37881,00	42675,00	0,00	42675,00	793244,00	0,00	793244,00	928634,00	0,00	928634,00
3.	Bruto peļņa vai zaudējumi	-4738,00	0,00	-4738,00	-42394,00	0,00	-42394,00	-2746,00	0,00	-2746,00	21854,00	0,00	21854,00	164902,00	0,00	164902,00	186968,00	0,00	186968,00
4.	Pārdošanas izmaksas	1500,00	0,00	1500,00	500,00	0,00	500,00	1000,00	0,00	1000,00	1000,00	0,00	1000,00	11550,00	0,00	11550,00	30609,00	0,00	30609,00
5.	Administrācijas izmaksas	16567,00	0,00	16567,00	15564,00	0,00	15564,00	17040,00	0,00	17040,00	15546,00	0,00	15546,00	186156,00	0,00	186156,00	157628,00	0,00	157628,00
6.	Pārējie saimnieciskās darbības ieņēmumi	18619,00	18619,00	0,00	18193,00	18193,00	0,00	59804,00	36304,00	23500,00	64233,00	59233,00	5000,00	605468,00	502968,00	102500,00	763578,00	730047,00	33531,00
7.	Pārējas saimnieciskās darbības izmaksas	18619,00	18619,00	0,00	18193,00	18193,00	0,00	59804,00	36304,00	23500,00	59233,00	59233,00	0,00	562066,00	501266,00	60800,00	750493,00	728470,00	22023,00
8.	Ieņēmumi no līdzdalības koncerna meitas un asociēto sabiedrību kapitālos	0,00	0,00	0,00	0,00	0,00	0,00	0,00	0,00	0,00	0,00	0,00	0,00	0,00	0,00	0,00	0,00	0,00	0,00
9.	Ieņēmumi no vērtspapīriem un aizdevumiem, kas veidojuši ilgtermiņa ieguldījumus	0,00	0,00	0,00	0,00	0,00	0,00	0,00	0,00	0,00	0,00	0,00	0,00	0,00	0,00	0,00	0,00	0,00	0,00
10.	Pārējie procentu ieņēmumi un tamlīdzīgi ieņēmumi	0,00	0,00	0,00	0,00	0,00	0,00	0,00	0,00	0,00	0,00	0,00	0,00	0,00	0,00	0,00	0,00	0,00	0,00
11.	Ilgtermiņa finanšu ieguldījumu un īstermiņa vērtspapīru vērtības norakstīšana	0,00	0,00	0,00	0,00	0,00	0,00	0,00	0,00	0,00	0,00	0,00	0,00	0,00	0,00	0,00	0,00	0,00	0,00
12.	Procentu maksājumi un tamlīdzīgas izmaksas	0,00	0,00	0,00	0,00	0,00	0,00	0,00	0,00	0,00	0,00	0,00	0,00	0,00	0,00	0,00	0,00	0,00	0,00
13.	Peļņa vai zaudējumi pirms ārkārtas posteņiem un nodokļiem	-22805,00	0,00	-22805,00	-58458,00	0,00	-58458,00	-20286,00	0,00	-20286,00	10308,00	0,00	10308,00	10598,00	1702,00	8896,00	11816,00	1577,00	10239,00
14.	Ārkārtas ieņēmumi	0,00	0,00	0,00	0,00	0,00	0,00	0,00	0,00	0,00	0,00	0,00	0,00	0,00	0,00	0,00	0,00	0,00	0,00
15.	Ārkārtas izmaksas	0,00	0,00	0,00	0,00	0,00	0,00	0,00	0,00	0,00	0,00	0,00	0,00	0,00	0,00	0,00	0,00	0,00	0,00
16.	Peļņa vai zaudējumi pirms nodokļiem	-22805,00	0,00	-22805,00	-58458,00	0,00	-58458,00	-20286,00	0,00	-20286,00	10308,00	0,00	10308,00	10598,00	1702,00	8896,00	11816,00	1577,00	10239,00
17.	Uzņēmumu ienākuma nodoklis par pārskata gadu	0,00	0,00	0,00	0,00	0,00	0,00	0,00	0,00	0,00	0,00	0,00	0,00	0,00	0,00	0,00	0,00	0,00	0,00
18.	Atliktais nodoklis																		
19.	Pārējie nodokļi	0,00	0,00	0,00	0,00	0,00	0,00	0,00	0,00	0,00	0,00	0,00	0,00	9630,00	1702,00	7928,00	9343,00	1577,00	7766,00
20.	Pārskata gada peļņa vai zaudējumi	-22805,00	0,00	-22805,00	-58458,00	0,00	-58458,00	-20286,00	0,00	-20286,00	10308,00	0,00	10308,00	9630,00	0,00	9630,00	2209,00	0,00	2209,00

Valdes loceklis Guntars Kīris (vārds, uzvārds) (paraksts)  
 Sagatavotājs (vārds, uzvārds) (paraksts)



Peļņas vai zaudējumu plāns 2017. gadam

n p k	Rādītāja nosaukums	Janvāris			Februāris			Marts			Aprīlis			Maijs			Jūnijs			Jūlijs			Augusts		
		KOPĀ, t.sk.	no pasvaldības finansējuma	no kapitālsabiedrības saimnieciskās darbības	KOPĀ, t.sk.	no pasvaldības finansējuma	no kapitālsabiedrības saimnieciskās darbības	KOPĀ, t.sk.	no pasvaldības finansējuma	no kapitālsabiedrības saimnieciskās darbības	KOPĀ, t.sk.	no pasvaldības finansējuma	no kapitālsabiedrības saimnieciskās darbības	KOPĀ, t.sk.	no pasvaldības finansējuma	no kapitālsabiedrības saimnieciskās darbības	KOPĀ, t.sk.	no pasvaldības finansējuma	no kapitālsabiedrības saimnieciskās darbības	KOPĀ, t.sk.	no pasvaldības finansējuma	no kapitālsabiedrības saimnieciskās darbības			
1.	Neto apgrozījums	16964,00	0,00	16964,00	33005,00	0,00	33005,00	35202,00	0,00	35202,00	48508,00	0,00	48508,00	97390,00	0,00	97390,00	203264,00	0,00	203264,00	187808,00	0,00	187808,00	102473,00	0,00	102473,00
2.	Pārdotās produkcijas ražošanas izmaksas	46434,00	0,00	46434,00	30175,00	0,00	30175,00	41518,00	0,00	41518,00	46006,00	0,00	46006,00	64977,00	0,00	64977,00	96222,00	0,00	96222,00	113414,00	0,00	113414,00	136260,00	0,00	136260,00
3.	Bruto peļņa vai zaudējumi	-29470,00	0,00	-29470,00	63180,00	0,00	63180,00	76720,00	0,00	76720,00	94514,00	0,00	94514,00	162367,00	0,00	162367,00	299486,00	0,00	299486,00	301222,00	0,00	301222,00	238733,00	0,00	238733,00
4.	Pārdošanas izmaksas	1000,00	0,00	1000,00	1000,00	0,00	1000,00	1000,00	0,00	1000,00	1000,00	0,00	1000,00	1000,00	0,00	1000,00	1000,00	0,00	1000,00	2000,00	0,00	2000,00	1000,00	0,00	1000,00
5.	Administrācijas izmaksas	12742,00	0,00	12742,00	12600,00	0,00	12600,00	10564,00	0,00	10564,00	14664,00	0,00	14664,00	12564,00	0,00	12564,00	13540,00	0,00	13540,00	12892,00	0,00	12892,00	13873,00	0,00	13873,00
6.	Pārējie saimnieciskās darbības ieņēmumi	0,00	0,00	0,00	32097,00	32097,00	0,00	42683,00	42683,00	0,00	87736,00	87736,00	0,00	50682,00	50682,00	0,00	46044,00	45123,00	921,00	66213,00	65292,00	921,00	146481,00	70560,00	75921,00
7.	Pārējas saimnieciskās darbības izmaksas	0,00	0,00	0,00	32097,00	32097,00	0,00	40983,00	40983,00	0,00	87736,00	87736,00	0,00	50682,00	50682,00	0,00	45123,00	45123,00	0,00	65292,00	65292,00	0,00	75560,00	70560,00	5000,00
8.	Ieņēmumi no līdzdalības koncerna meitas un asociēto sabiedrību kapitālos	0,00	0,00	0,00	0,00	0,00	0,00	0,00	0,00	0,00	0,00	0,00	0,00	0,00	0,00	0,00	0,00	0,00	0,00	0,00	0,00	0,00	0,00	0,00	0,00
9.	Ieņēmumi no vērtspapīriem un aizdevumiem, kas veidojuši ilgtermiņa ieguldījumus	0,00	0,00	0,00	0,00	0,00	0,00	0,00	0,00	0,00	0,00	0,00	0,00	0,00	0,00	0,00	0,00	0,00	0,00	0,00	0,00	0,00	0,00	0,00	0,00
10.	Pārējie procentu ieņēmumi un tamlīdzīgi ieņēmumi	0,00	0,00	0,00	0,00	0,00	0,00	0,00	0,00	0,00	0,00	0,00	0,00	0,00	0,00	0,00	0,00	0,00	0,00	0,00	0,00	0,00	0,00	0,00	0,00
11.	Ilgtermiņa finanšu ieguldījumu un īstermiņa vērtspapīru vērtības norakstīšana	0,00	0,00	0,00	0,00	0,00	0,00	0,00	0,00	0,00	0,00	0,00	0,00	0,00	0,00	0,00	0,00	0,00	0,00	0,00	0,00	0,00	0,00	0,00	0,00
12.	Procentu maksājumi un tamlīdzīgas izmaksas	0,00	0,00	0,00	0,00	0,00	0,00	0,00	0,00	0,00	0,00	0,00	0,00	0,00	0,00	0,00	0,00	0,00	0,00	0,00	0,00	0,00	0,00	0,00	0,00
13.	Peļņa vai zaudējumi pirms ārkārtas posteņiem un nodokļiem	-43212,00	0,00	-43212,00	-10770,00	0,00	-10770,00	-16180,00	1700,00	-17880,00	-13162,00	0,00	-13162,00	18849,00	0,00	18849,00	93423,00	0,00	93423,00	60423,00	0,00	60423,00	22261,00	0,00	22261,00
14.	Ārkārtas ieņēmumi	0,00	0,00	0,00	0,00	0,00	0,00	0,00	0,00	0,00	0,00	0,00	0,00	0,00	0,00	0,00	0,00	0,00	0,00	0,00	0,00	0,00	0,00	0,00	0,00
15.	Ārkārtas izmaksas	0,00	0,00	0,00	0,00	0,00	0,00	0,00	0,00	0,00	0,00	0,00	0,00	0,00	0,00	0,00	0,00	0,00	0,00	0,00	0,00	0,00	0,00	0,00	0,00
16.	Peļņa vai zaudējumi pirms nodokļiem	-43212,00	0,00	-43212,00	-10770,00	0,00	-10770,00	-16180,00	1700,00	-17880,00	-13162,00	0,00	-13162,00	18849,00	0,00	18849,00	93423,00	0,00	93423,00	60423,00	0,00	60423,00	22261,00	0,00	22261,00
17.	Uzņēmumu ienākuma nodoklis par pārskata gadu	0,00	0,00	0,00	0,00	0,00	0,00	0,00	0,00	0,00	0,00	0,00	0,00	0,00	0,00	0,00	0,00	0,00	0,00	0,00	0,00	0,00	0,00	0,00	0,00
18.	Pārējie nodokļi	0,00	0,00	0,00	21450,00	1700,00	19750,00	0,00	0,00	0,00	0,00	0,00	0,00	0,00	0,00	0,00	0,00	0,00	0,00	0,00	0,00	0,00	-11450,00	0,00	-11450,00
19.	Pārskata gada peļņa vai zaudējumi	-43212,00	0,00	-43212,00	-32220,00	-1700,00	-30520,00	-16180,00	1700,00	-17880,00	-13162,00	0,00	-13162,00	18849,00	0,00	18849,00	93423,00	0,00	93423,00	60423,00	0,00	60423,00	33711,00	0,00	33711,00

n p k	Rādītāja nosaukums	Septembris			Oktobris			Novembris			Decembris			2017.gads kopā		
		KOPĀ, t.sk.	no pasvaldības finansējuma	no kapitālsabiedrības saimnieciskās darbības	KOPĀ, t.sk.	no pasvaldības finansējuma	no kapitālsabiedrības saimnieciskās darbības	KOPĀ, t.sk.	no pasvaldības finansējuma	no kapitālsabiedrības saimnieciskās darbības	KOPĀ, t.sk.	no pasvaldības finansējuma	no kapitālsabiedrības saimnieciskās darbības	KOPĀ, t.sk.	no pasvaldības finansējuma	no kapitālsabiedrības saimnieciskās darbības
1.	Neto apgrozījums	60721,00	0,00	60721,00	45147,00	0,00	45147,00	34743,00	0,00	34743,00	64529,00	0,00	64529,00	929754,00	0,00	929754,00
2.	Pārdotās produkcijas ražošanas izmaksas	65459,00	0,00	65459,00	67541,00	0,00	67541,00	61381,00	0,00	61381,00	42675,00	0,00	42675,00	812062,00	0,00	812062,00
3.	Bruto peļņa vai zaudējumi	126180,00	0,00	126180,00	112688,00	0,00	112688,00	96124,00	0,00	96124,00	107204,00	0,00	107204,00	117692,00	0,00	117692,00
4.	Pārdošanas izmaksas	2000,00	0,00	2000,00	1000,00	0,00	1000,00	1000,00	0,00	1000,00	2000,00	0,00	2000,00	15000,00	0,00	15000,00
5.	Administrācijas izmaksas	15567,00	0,00	15567,00	15564,00	0,00	15564,00	15040,00	0,00	15040,00	15546,00	0,00	15546,00	165156,00	0,00	165156,00
6.	Pārējie saimnieciskās darbības ieņēmumi	13695,00	13695,00	0,00	18193,00	18193,00	0,00	14706,00	14706,00	0,00	64233,00	59233,00	5000,00	582763,00	500000,00	82763,00
7.	Pārējas saimnieciskās darbības izmaksas	13695,00	13695,00	0,00	18193,00	18193,00	0,00	14706,00	14706,00	0,00	64233,00	59233,00	5000,00	508300,00	498300,00	10000,00
8.	Ieņēmumi no līdzdalības koncerna meitas un asociēto sabiedrību kapitālos	0,00	0,00	0,00	0,00	0,00	0,00	0,00	0,00	0,00	0,00	0,00	0,00	0,00	0,00	0,00
9.	Ieņēmumi no vērtspapīriem un aizdevumiem, kas veidojuši ilgtermiņa ieguldījumus	0,00	0,00	0,00	0,00	0,00	0,00	0,00	0,00	0,00	0,00	0,00	0,00	0,00	0,00	0,00
10.	Pārējie procentu ieņēmumi un tamlīdzīgi ieņēmumi	0,00	0,00	0,00	0,00	0,00	0,00	0,00	0,00	0,00	0,00	0,00	0,00	0,00	0,00	0,00
11.	Ilgtermiņa finanšu ieguldījumu un īstermiņa vērtspapīru vērtības norakstīšana	0,00	0,00	0,00	0,00	0,00	0,00	0,00	0,00	0,00	0,00	0,00	0,00	0,00	0,00	0,00
12.	Procentu maksājumi un tamlīdzīgas izmaksas	0,00	0,00	0,00	0,00	0,00	0,00	0,00	0,00	0,00	0,00	0,00	0,00	0,00	0,00	0,00
13.	Peļņa vai zaudējumi pirms ārkārtas posteņiem un nodokļiem	-22305,00	0,00	-22305,00	-38958,00	0,00	-38958,00	-42678,00	0,00	-42678,00	4308,00	0,00	4308,00	11999,00	1700,00	10299,00
14.	Ārkārtas ieņēmumi	0,00	0,00	0,00	0,00	0,00	0,00	0,00	0,00	0,00	0,00	0,00	0,00	0,00	0,00	0,00
15.	Ārkārtas izmaksas	0,00	0,00	0,00	0,00	0,00	0,00	0,00	0,00	0,00	0,00	0,00	0,00	0,00	0,00	0,00
16.	Peļņa vai zaudējumi pirms nodokļiem	-22305,00	0,00	-22305,00	-38958,00	0,00	-38958,00	-42678,00	0,00	-42678,00	4308,00	0,00	4308,00	11999,00	1700,00	10299,00
17.	Uzņēmumu ienākuma nodoklis par pārskata gadu	0,00	0,00	0,00	0,00	0,00	0,00	0,00	0,00	0,00	0,00	0,00	0,00	0,00	0,00	0,00
18.	Pārējie nodokļi	0,00	0,00	0,00	0,00	0,00	0,00	0,00	0,00	0,00	0,00	0,00	0,00	10000,00	1700,00	8300,00
19.	Pārskata gada peļņa vai zaudējumi	-22305,00	0,00	-22305,00	-38958,00	0,00	-38958,00	-42678,00	0,00	-42678,00	4308,00	0,00	4308,00	1999,00	0,00	1999,00

Valdes loceklis Guntars Kirsis (vārds, uzvārds) (paraksts)

Sagatavotājs I. Spigudovs (vārds, uzvārds) (paraksts)



Kapitālsabiedrības nosaukums SIA "Dzintaru koncertzāle"  
 Adrese Turaidas iela 1, Jūrmala  
 Reģistrācijas numurs 40003378932

Pielikums nr. 12.3.

Peļņas vai zaudējumu plāns 2018. gadam

n p k	Rādītāja nosaukums	Janvāris			Februāris			Marts			Aprīlis			Maijs			Jūnijs			Jūlijs			Augusts		
		KOPĀ, t.sk.	no pasvaidības finansējuma	no kapitālsabiedrības saimnieciskās darbības	KOPĀ, t.sk.	no pasvaidības finansējuma	no kapitālsabiedrības saimnieciskās darbības	KOPĀ, t.sk.	no pasvaidības finansējuma	no kapitālsabiedrības saimnieciskās darbības	KOPĀ, t.sk.	no pasvaidības finansējuma	no kapitālsabiedrības saimnieciskās darbības	KOPĀ, t.sk.	no pasvaidības finansējuma	no kapitālsabiedrības saimnieciskās darbības	KOPĀ, t.sk.	no pasvaidības finansējuma	no kapitālsabiedrības saimnieciskās darbības	KOPĀ, t.sk.	no pasvaidības finansējuma	no kapitālsabiedrības saimnieciskās darbības	KOPĀ, t.sk.	no pasvaidības finansējuma	no kapitālsabiedrības saimnieciskās darbības
1.	Neto apgrozījums	21964,00	0,00	21964,00	35005,00	0,00	35005,00	37583,00	0,00	37583,00	48508,00	0,00	48508,00	107390,00	0,00	107390,00	203264,00	0,00	203264,00	215808,00	0,00	215808,00	102473,00	0,00	102473,00
2.	Pārdotās produkcijas ražošanas izmaksas	43814,00	0,00	43814,00	30175,00	0,00	30175,00	41518,00	0,00	41518,00	46006,00	0,00	46006,00	114977,00	0,00	114977,00	96222,00	0,00	96222,00	91414,00	0,00	91414,00	136260,00	0,00	136260,00
3.	Bruto peļņa vai zaudējumi	-21850,00	0,00	-21850,00	65180,00	0,00	65180,00	79101,00	0,00	79101,00	94514,00	0,00	94514,00	222367,00	0,00	222367,00	299486,00	0,00	299486,00	307222,00	0,00	307222,00	238733,00	0,00	238733,00
4.	Pārdošanas izmaksas	1000,00	0,00	1000,00	1000,00	0,00	1000,00	1000,00	0,00	1000,00	1000,00	0,00	1000,00	1000,00	0,00	1000,00	1000,00	0,00	1000,00	2000,00	0,00	2000,00	1000,00	0,00	1000,00
5.	Administrācijas izmaksas	12742,00	0,00	12742,00	12600,00	0,00	12600,00	10564,00	0,00	10564,00	14664,00	0,00	14664,00	12564,00	0,00	12564,00	13540,00	0,00	13540,00	12892,00	0,00	12892,00	13873,00	0,00	13873,00
6.	Pārējie saimnieciskās darbības ieņēmumi	0,00	0,00	0,00	32097,00	0,00	32097,00	42683,00	0,00	42683,00	90838,00	0,00	90838,00	160682,00	0,00	160682,00	46044,00	0,00	46044,00	45123,00	0,00	45123,00	921,00	0,00	921,00
7.	Pārējie saimnieciskās darbības izmaksas	0,00	0,00	0,00	32097,00	0,00	32097,00	40983,00	0,00	40983,00	90838,00	0,00	90838,00	110682,00	0,00	110682,00	45123,00	0,00	45123,00	141583,00	0,00	141583,00	75560,00	0,00	75560,00
8.	Ieņēmumi no līdzdalības koncerna meitas un asociēto sabiedrību kapitālos	0,00	0,00	0,00	0,00	0,00	0,00	0,00	0,00	0,00	0,00	0,00	0,00	0,00	0,00	0,00	0,00	0,00	0,00	0,00	0,00	0,00	0,00	0,00	
9.	Ieņēmumi no vērtspapīriem un aizdevumiem, kas veidojuši ilgtermiņa ieguldījumus	0,00	0,00	0,00	0,00	0,00	0,00	0,00	0,00	0,00	0,00	0,00	0,00	0,00	0,00	0,00	0,00	0,00	0,00	0,00	0,00	0,00	0,00	0,00	
10.	Pārējie procentu ieņēmumi un tamlīdzīgi ieņēmumi	0,00	0,00	0,00	0,00	0,00	0,00	0,00	0,00	0,00	0,00	0,00	0,00	0,00	0,00	0,00	0,00	0,00	0,00	0,00	0,00	0,00	0,00	0,00	
11.	Ilgtermiņa finanšu ieguldījumu un īstermiņa vērtspapīru vērtības norakstīšana	0,00	0,00	0,00	0,00	0,00	0,00	0,00	0,00	0,00	0,00	0,00	0,00	0,00	0,00	0,00	0,00	0,00	0,00	0,00	0,00	0,00	0,00	0,00	
12.	Procentu maksājumi un tamlīdzīgas izmaksas	0,00	0,00	0,00	0,00	0,00	0,00	0,00	0,00	0,00	0,00	0,00	0,00	0,00	0,00	0,00	0,00	0,00	0,00	0,00	0,00	0,00	0,00	0,00	
13.	Peļņa vai zaudējumi pirms ārkārtas posteņiem un nodokļiem	-35592,00	0,00	-35592,00	-8770,00	0,00	-8770,00	-13799,00	1700,00	-15499,00	-13162,00	0,00	-13162,00	28849,00	0,00	28849,00	93423,00	0,00	93423,00	110423,00	0,00	110423,00	-47739,00	0,00	-47739,00
14.	Ārkārtas ieņēmumi	0,00	0,00	0,00	0,00	0,00	0,00	0,00	0,00	0,00	0,00	0,00	0,00	0,00	0,00	0,00	0,00	0,00	0,00	0,00	0,00	0,00	0,00	0,00	
15.	Ārkārtas izmaksas	0,00	0,00	0,00	0,00	0,00	0,00	0,00	0,00	0,00	0,00	0,00	0,00	0,00	0,00	0,00	0,00	0,00	0,00	0,00	0,00	0,00	0,00	0,00	
16.	Peļņa vai zaudējumi pirms nodokļiem	-35592,00	0,00	-35592,00	-8770,00	0,00	-8770,00	-13799,00	1700,00	-15499,00	-13162,00	0,00	-13162,00	28849,00	0,00	28849,00	93423,00	0,00	93423,00	110423,00	0,00	110423,00	-47739,00	0,00	-47739,00
17.	Uzņēmumu ienākuma nodoklis par pārskata gadu	0,00	0,00	0,00	0,00	0,00	0,00	0,00	0,00	0,00	0,00	0,00	0,00	0,00	0,00	0,00	0,00	0,00	0,00	0,00	0,00	0,00	0,00	0,00	
18.	Pārējie nodokļi	0,00	0,00	0,00	21450,00	1700,00	19750,00	0,00	0,00	0,00	0,00	0,00	0,00	0,00	0,00	0,00	0,00	0,00	0,00	0,00	0,00	0,00	0,00	0,00	
19.	Pārskata gada peļņa vai zaudējumi	-35592,00	0,00	-35592,00	-30220,00	-1700,00	-28520,00	-13799,00	1700,00	-15499,00	-13162,00	0,00	-13162,00	28849,00	0,00	28849,00	93423,00	0,00	93423,00	110423,00	0,00	110423,00	-36289,00	0,00	-36289,00

n p k	Rādītāja nosaukums	Septembris			Oktobris			Novembris			Decembris			2018.gads kopā		
		KOPĀ, t.sk.	no pasvaidības finansējuma	no kapitālsabiedrības saimnieciskās darbības	KOPĀ, t.sk.	no pasvaidības finansējuma	no kapitālsabiedrības saimnieciskās darbības	KOPĀ, t.sk.	no pasvaidības finansējuma	no kapitālsabiedrības saimnieciskās darbības	KOPĀ, t.sk.	no pasvaidības finansējuma	no kapitālsabiedrības saimnieciskās darbības	KOPĀ, t.sk.	no pasvaidības finansējuma	no kapitālsabiedrības saimnieciskās darbības
1.	Neto apgrozījums	60721,00	0,00	60721,00	45147,00	0,00	45147,00	34743,00	0,00	34743,00	64529,00	0,00	64529,00	977135,00	0,00	977135,00
2.	Pārdotās produkcijas ražošanas izmaksas	65459,00	0,00	65459,00	67541,00	0,00	67541,00	61381,00	0,00	61381,00	42675,00	0,00	42675,00	837442,00	0,00	837442,00
3.	Bruto peļņa vai zaudējumi	126180,00	0,00	126180,00	112688,00	0,00	112688,00	96124,00	0,00	96124,00	107204,00	0,00	107204,00	139693,00	0,00	139693,00
4.	Pārdošanas izmaksas	2000,00	0,00	2000,00	1000,00	0,00	1000,00	1000,00	0,00	1000,00	2000,00	0,00	2000,00	15000,00	0,00	15000,00
5.	Administrācijas izmaksas	15567,00	0,00	15567,00	15564,00	0,00	15564,00	15040,00	0,00	15040,00	15546,00	0,00	15546,00	165156,00	0,00	165156,00
6.	Pārējie saimnieciskās darbības ieņēmumi	80537,00	0,00	80537,00	28193,00	0,00	28193,00	55077,00	0,00	55077,00	10000,00	0,00	10000,00	819369,00	0,00	819369,00
7.	Pārējie saimnieciskās darbības izmaksas	80537,00	0,00	80537,00	28193,00	0,00	28193,00	55077,00	0,00	55077,00	10000,00	0,00	10000,00	74606,00	0,00	74606,00
8.	Ieņēmumi no līdzdalības koncerna meitas un asociēto sabiedrību kapitālos	0,00	0,00	0,00	0,00	0,00	0,00	0,00	0,00	0,00	0,00	0,00	0,00	0,00	0,00	
9.	Ieņēmumi no vērtspapīriem un aizdevumiem, kas veidojuši ilgtermiņa ieguldījumus	0,00	0,00	0,00	0,00	0,00	0,00	0,00	0,00	0,00	0,00	0,00	0,00	0,00	0,00	
10.	Pārējie procentu ieņēmumi un tamlīdzīgi ieņēmumi	0,00	0,00	0,00	0,00	0,00	0,00	0,00	0,00	0,00	0,00	0,00	0,00	0,00	0,00	
11.	Ilgtermiņa finanšu ieguldījumu un īstermiņa vērtspapīru vērtības norakstīšana	0,00	0,00	0,00	0,00	0,00	0,00	0,00	0,00	0,00	0,00	0,00	0,00	0,00	0,00	
12.	Procentu maksājumi un tamlīdzīgas izmaksas	0,00	0,00	0,00	0,00	0,00	0,00	0,00	0,00	0,00	0,00	0,00	0,00	0,00	0,00	
13.	Peļņa vai zaudējumi pirms ārkārtas posteņiem un nodokļiem	-22305,00	0,00	-22305,00	-38958,00	0,00	-38958,00	-42678,00	0,00	-42678,00	4308,00	0,00	4308,00	14000,00	1700,00	12300,00
14.	Ārkārtas ieņēmumi	0,00	0,00	0,00	0,00	0,00	0,00	0,00	0,00	0,00	0,00	0,00	0,00	0,00	0,00	
15.	Ārkārtas izmaksas	0,00	0,00	0,00	0,00	0,00	0,00	0,00	0,00	0,00	0,00	0,00	0,00	0,00	0,00	
16.	Peļņa vai zaudējumi pirms nodokļiem	-22305,00	0,00	-22305,00	-38958,00	0,00	-38958,00	-42678,00	0,00	-42678,00	4308,00	0,00	4308,00	14000,00	1700,00	12300,00
17.	Uzņēmumu ienākuma nodoklis par pārskata gadu	0,00	0,00	0,00	0,00	0,00	0,00	0,00	0,00	0,00	2000,00	0,00	2000,00	0,00	0,00	
18.	Pārējie nodokļi	0,00	0,00	0,00	0,00	0,00	0,00	0,00	0,00	0,00	0,00	0,00	10000,00	1700,00	8300,00	
19.	Pārskata gada peļņa vai zaudējumi	-22305,00	0,00	-22305,00	-38958,00	0,00	-38958,00	-42678,00	0,00	-42678,00	2308,00	0,00	2308,00	2000,00	0,00	2000,00

Valdes loceklis Guntars Kīris (vārds, uzvārds) (paraksts)  
 Sagatavotājs I. Stropovska (vārds, uzvārds) (paraksts)



Kapitālsabiedrības nosaukums: SIA "Dzintaru koncertzāle"  
 Adrese: Turaidas iela 1, Jūrmala  
 Reģistrācijas numurs: 40003378932

Pielikums nr.12.4.

**Peļņas vai zaudējumu plāns 2019. -2020.gadam**

n p k	Rādītāja nosaukums	Janvāris			Februāris			Marts			Aprīlis			Maijs			Jūnijs			Jūlijs			Augusts			Septembris		
		KOPĀ, t.sk.	no pašvaldības finansējuma	no kapitālsabiedrības samnieciskās darbības	KOPĀ, t.sk.	no pašvaldības finansējuma	no kapitālsabiedrības samnieciskās darbības	KOPĀ, t.sk.	no pašvaldības finansējuma	no kapitālsabiedrības samnieciskās darbības	KOPĀ, t.sk.	no pašvaldības finansējuma	no kapitālsabiedrības samnieciskās darbības	KOPĀ, t.sk.	no pašvaldības finansējuma	no kapitālsabiedrības samnieciskās darbības	KOPĀ, t.sk.	no pašvaldības finansējuma	no kapitālsabiedrības samnieciskās darbības	KOPĀ, t.sk.	no pašvaldības finansējuma	no kapitālsabiedrības samnieciskās darbības	KOPĀ, t.sk.	no pašvaldības finansējuma	no kapitālsabiedrības samnieciskās darbības	KOPĀ, t.sk.	no pašvaldības finansējuma	no kapitālsabiedrības samnieciskās darbības
1.	<b>Neto apgrozījums</b>	21964,00	0,00	21964,00	35005,00	0,00	35005,00	37583,00	0,00	37583,00	48508,00	0,00	48508,00	107390,00	0,00	107390,00	203264,00	0,00	203264,00	215808,00	0,00	215808,00	102473,00	0,00	102473,00	60721,00	0,00	60721,00
2.	Pārdotās produkcijas ražošanas izmaksas	43814,00	0,00	43814,00	30175,00	0,00	30175,00	41518,00	0,00	41518,00	46006,00	0,00	46006,00	114977,00	0,00	114977,00	96222,00	0,00	96222,00	91414,00	0,00	91414,00	136260,00	0,00	136260,00	68377,00	0,00	68377,00
3.	<b>Bruto peļņa vai zaudējumi</b>	-21850,00	0,00	-21850,00	65180,00	0,00	65180,00	79101,00	0,00	79101,00	94514,00	0,00	94514,00	222367,00	0,00	222367,00	299486,00	0,00	299486,00	307222,00	0,00	307222,00	238733,00	0,00	238733,00	129098,00	0,00	129098,00
4.	Pārdošanas izmaksas	1000,00	0,00	1000,00	1000,00	0,00	1000,00	1000,00	0,00	1000,00	1000,00	0,00	1000,00	1000,00	0,00	1000,00	1000,00	0,00	1000,00	2000,00	0,00	2000,00	1000,00	0,00	1000,00	2000,00	0,00	2000,00
5.	Administrācijas izmaksas	12742,00	0,00	12742,00	12600,00	0,00	12600,00	10564,00	0,00	10564,00	14664,00	0,00	14664,00	12564,00	0,00	12564,00	13540,00	0,00	13540,00	12892,00	0,00	12892,00	13873,00	0,00	13873,00	15567,00	0,00	15567,00
6.	Pārējie saimnieciskās darbības ieņēmumi	0,00	0,00	0,00	32097,00	32097,00	0,00	42683,00	42683,00	0,00	90838,00	90838,00	0,00	105682,00	55682,00	50000,00	46044,00	45123,00	921,00	142504,00	141583,00	921,00	76480,00	70560,00	5920,00	80537,00	80537,00	0,00
7.	Pārējas saimnieciskās darbības izmaksas	0,00	0,00	0,00	32097,00	32097,00	0,00	40983,00	40983,00	0,00	90838,00	90838,00	0,00	55682,00	55682,00	0,00	45123,00	45123,00	0,00	141583,00	141583,00	0,00	75560,00	70560,00	5000,00	80537,00	80537,00	0,00
8.	Ieņēmumi no līdzdalības koncerna meitas un asociēto sabiedrību kapitālos	0,00	0,00	0,00	0,00	0,00	0,00	0,00	0,00	0,00	0,00	0,00	0,00	0,00	0,00	0,00	0,00	0,00	0,00	0,00	0,00	0,00	0,00	0,00	0,00	0,00	0,00	0,00
9.	Ieņēmumi no vērtspapīriem un aizdevumiem, kas veidojuši ilgtermiņa ieguldījumus	0,00	0,00	0,00	0,00	0,00	0,00	0,00	0,00	0,00	0,00	0,00	0,00	0,00	0,00	0,00	0,00	0,00	0,00	0,00	0,00	0,00	0,00	0,00	0,00	0,00	0,00	0,00
10.	Pārējie procentu ieņēmumi un tamlīdzīgi ieņēmumi	0,00	0,00	0,00	0,00	0,00	0,00	0,00	0,00	0,00	0,00	0,00	0,00	0,00	0,00	0,00	0,00	0,00	0,00	0,00	0,00	0,00	0,00	0,00	0,00	0,00	0,00	0,00
11.	Ilgtermiņa finanšu ieguldījumu un īstermiņa vērtspapīru vērtības norakstīšana	0,00	0,00	0,00	0,00	0,00	0,00	0,00	0,00	0,00	0,00	0,00	0,00	0,00	0,00	0,00	0,00	0,00	0,00	0,00	0,00	0,00	0,00	0,00	0,00	0,00	0,00	0,00
12.	Procentu maksājumi un tamlīdzīgas izmaksas	0,00	0,00	0,00	0,00	0,00	0,00	0,00	0,00	0,00	0,00	0,00	0,00	0,00	0,00	0,00	0,00	0,00	0,00	0,00	0,00	0,00	0,00	0,00	0,00	0,00	0,00	0,00
13.	<b>Peļņa vai zaudējumi pirms ārkārtas posteņiem un nodokļiem</b>	-35592,00	0,00	-35592,00	-8770,00	0,00	-8770,00	-13799,00	1700,00	-15499,00	-13162,00	0,00	-13162,00	28849,00	0,00	28849,00	93423,00	0,00	93423,00	110423,00	0,00	110423,00	-47740,00	0,00	-47740,00	-25223,00	0,00	-25223,00
14.	Ārkārtas ieņēmumi	0,00	0,00	0,00	0,00	0,00	0,00	0,00	0,00	0,00	0,00	0,00	0,00	0,00	0,00	0,00	0,00	0,00	0,00	0,00	0,00	0,00	0,00	0,00	0,00	0,00	0,00	0,00
15.	Ārkārtas izmaksas	0,00	0,00	0,00	0,00	0,00	0,00	0,00	0,00	0,00	0,00	0,00	0,00	0,00	0,00	0,00	0,00	0,00	0,00	0,00	0,00	0,00	0,00	0,00	0,00	0,00	0,00	0,00
16.	<b>Peļņa vai zaudējumi pirms nodokļiem</b>	-35592,00	0,00	-35592,00	-8770,00	0,00	-8770,00	-13799,00	1700,00	-15499,00	-13162,00	0,00	-13162,00	28849,00	0,00	28849,00	93423,00	0,00	93423,00	110423,00	0,00	110423,00	-47740,00	0,00	-47740,00	-25223,00	0,00	-25223,00
17.	Uzņēmumu ienākuma nodoklis par pārskata gadu	0,00	0,00	0,00	0,00	0,00	0,00	0,00	0,00	0,00	0,00	0,00	0,00	0,00	0,00	0,00	0,00	0,00	0,00	0,00	0,00	0,00	0,00	0,00	0,00	0,00	0,00	0,00
18.	Pārējie nodokļi	0,00	0,00	0,00	21450,00	1700,00	19750,00	0,00	0,00	0,00	0,00	0,00	0,00	0,00	0,00	0,00	0,00	0,00	0,00	0,00	0,00	0,00	-11450,00	0,00	-11450,00	0,00	0,00	0,00
19.	<b>Pārskata gada peļņa vai zaudējumi</b>	-35592,00	0,00	-35592,00	-30220,00	-1700,00	-28520,00	-13799,00	1700,00	-15499,00	-13162,00	0,00	-13162,00	28849,00	0,00	28849,00	93423,00	0,00	93423,00	110423,00	0,00	110423,00	-36290,00	0,00	-36290,00	-25223,00	0,00	-25223,00

n p k	Rādītāja nosaukums	Oktobris			Novembris			Decembris			2019.gads kopā			2020.gads kopā		
		KOPĀ, t.sk.	no pašvaldības finansējuma	no kapitālsabiedrības samnieciskās darbības	KOPĀ, t.sk.	no pašvaldības finansējuma	no kapitālsabiedrības samnieciskās darbības	KOPĀ, t.sk.	no pašvaldības finansējuma	no kapitālsabiedrības samnieciskās darbības	KOPĀ, t.sk.	no pašvaldības finansējuma	no kapitālsabiedrības samnieciskās darbības	KOPĀ, t.sk.	no pašvaldības finansējuma	no kapitālsabiedrības samnieciskās darbības
1.	<b>Neto apgrozījums</b>	47150,00	0,00	47150,00	36743,00	0,00	36743,00	66545,00	0,00	66545,00	983154,00	0,00	983154,00	986510,00	0,00	986510,00
2.	Pārdotās produkcijas ražošanas izmaksas	67541,00	0,00	67541,00	61381,00	0,00	61381,00	45675,00	0,00	45675,00	843360,00	0,00	843360,00	847316,00	0,00	847316,00
3.	<b>Bruto peļņa vai zaudējumi</b>	114691,00	0,00	114691,00	98124,00	0,00	98124,00	112220,00	0,00	112220,00	139794,00	0,00	139794,00	139194,00	0,00	139194,00
4.	Pārdošanas izmaksas	1000,00	0,00	1000,00	1000,00	0,00	1000,00	2000,00	0,00	2000,00	15000,00	0,00	15000,00	15000,00	0,00	15000,00
5.	Administrācijas izmaksas	15564,00	0,00	15564,00	15040,00	0,00	15040,00	15546,00	0,00	15546,00	165156,00	0,00	165156,00	165156,00	0,00	165156,00
6.	Pārējie saimnieciskās darbības ieņēmumi	28193,00	28193,00	0,00	55077,00	45077,00	10000,00	96111,00	91111,00	5000,00	796246,00	723484,00	72762,00	962136,00	889374,00	72762,00
7.	Pārējas saimnieciskās darbības izmaksas	28193,00	28193,00	0,00	55077,00	45077,00	10000,00	96111,00	91111,00	5000,00	741784,00	721784,00	20000,00	907674,00	887674,00	20000,00
8.	Ieņēmumi no līdzdalības koncerna meitas un asociēto sabiedrību kapitālos	0,00	0,00	0,00	0,00	0,00	0,00	0,00	0,00	0,00	0,00	0,00	0,00	0,00	0,00	
9.	Ieņēmumi no vērtspapīriem un aizdevumiem, kas veidojuši ilgtermiņa ieguldījumus	0,00	0,00	0,00	0,00	0,00	0,00	0,00	0,00	0,00	0,00	0,00	0,00	0,00	0,00	
10.	Pārējie procentu ieņēmumi un tamlīdzīgi ieņēmumi	0,00	0,00	0,00	0,00	0,00	0,00	0,00	0,00	0,00	0,00	0,00	0,00	0,00	0,00	
11.	Ilgtermiņa finanšu ieguldījumu un īstermiņa vērtspapīru vērtības norakstīšana	0,00	0,00	0,00	0,00	0,00	0,00	0,00	0,00	0,00	0,00	0,00	0,00	0,00	0,00	
12.	Procentu maksājumi un tamlīdzīgas izmaksas	0,00	0,00	0,00	0,00	0,00	0,00	0,00	0,00	0,00	0,00	0,00	0,00	0,00	0,00	
13.	<b>Peļņa vai zaudējumi pirms ārkārtas posteņiem un nodokļiem</b>	-36955,00	0,00	-36955,00	-40678,00	0,00	-40678,00	3324,00	0,00	3324,00	14100,00	1700,00	12400,00	13500,00	1700,00	11800,00
14.	Ārkārtas ieņēmumi	0,00	0,00	0,00	0,00	0,00	0,00	0,00	0,00	0,00	0,00	0,00	0,00	0,00	0,00	
15.	Ārkārtas izmaksas	0,00	0,00	0,00	0,00	0,00	0,00	0,00	0,00	0,00	0,00	0,00	0,00	0,00	0,00	
16.	<b>Peļņa vai zaudējumi pirms nodokļiem</b>	-36955,00	0,00	-36955,00	-40678,00	0,00	-40678,00	3324,00	0,00	3324,00	14100,00	1700,00	12400,00	13500,00	1700,00	11800,00
17.	Uzņēmumu ienākuma nodoklis par pārskata gadu	0,00	0,00	0,00	0,00	0,00	0,00	2000,00	0,00	2000,00	2000,00	0,00	2000,00	2000,00	0,00	2000,00
18.	Pārējie nodokļi	0,00	0,00	0,00	0,00	0,00	0,00	0,00	0,00	0,00	10000,00	1700,00	8300,00	10000,00	1700,00	8300,00
19.	<b>Pārskata gada peļņa vai zaudējumi</b>	-36955,00	0,00	-36955,00	-40678,00	0,00	-40678,00	1324,00	0,00	1324,00	2100,00	0,00	2100,00	1500,00	0,00	1500,00

Valdes loceklis: Guntars Kīris (vārds, uzvārds) (paraksts)  
 Sagatavotājs: I. Stropiņš (vārds, uzvārds) (paraksts)



Kapitālsabiedrības nosaukums	"Dzintaru koncertzāle"
Reģistrācijas Nr.	40003378932

## PLĀNOTĀ BILANCE 2016. GADAM

EUR

Bilances postenis	2016.g. 3.mēn.	2016.g. 6.mēn.	2016.g. 9.mēn.	2016. gads (prognoze)	2015. gads (fakts)
<b>Ilgtermiņa ieguldījumi</b>					
<b>I NEMATERIĀLIE IEGULDĪJUMI:</b>					
1. Sabiedrības attīstības izmaksas	9904,00	8849,00	7795,00	6740,00	8327,00
2. Koncesijas, patenti, licences, preču zīmes un tamlīdzīgas tiesības	1209,00	1169,00	1130,00	1091,00	1248,00
3. Citi nemateriālie ieguldījumi	29442,00	29691,00	28685,00	27880,00	29636,00
4. Avansa maksājumi par nemateriāliem ieguldījumiem	0,00	0,00	0,00	0,00	0,00
<b>NEMATERIĀLIE IEGULDĪJUMI KOPĀ</b>	<b>40555,00</b>	<b>39709,00</b>	<b>37610,00</b>	<b>35711,00</b>	<b>39211,00</b>
<b>II PAMATLĪDZEKĻI:</b>					
1. Ilgtermiņa ieguldījumi apsaimniekošanā nodotajā nekust. īpašumā	12233,00	11424,00	10615,00	9806,00	13042,00
2. Īslaicīgas lietošanas būves	20220,00	19679,00	19137,00	18595,00	20762,00
3. Transportlīdzekļi	7231,00	7056,00	6881,00	6706,00	7406,00
4. Pārējie pamatlīdzekļi un inventārs	62494,00	278541,00	266934,00	332043,00	54268,00
5. Pamatlīdzekļu izveidošanas izmaksas	216609,00	497,00	45244,00	0,00	216112,00
<b>PAMATLĪDZEKĻI KOPĀ</b>	<b>318787,00</b>	<b>317197,00</b>	<b>348811,00</b>	<b>367150,00</b>	<b>311590,00</b>
<b>Ilgtermiņa ieguldījumi KOPĀ</b>	<b>359342,00</b>	<b>356906,00</b>	<b>386421,00</b>	<b>402861,00</b>	<b>350801,00</b>
<b>Apgrzāmie līdzekļi</b>					
<b>I KRĀJUMI:</b>					
1. Preces pārdošanai	2823,00	3366,00	5010,00	5010,00	2983,00
2. Mazvērtīgais inventārs	34000,00	35000,00	35000,00	40000,00	34472,00
3. Avansa maksājumi par precēm	173,00	1448,00	2510,00	150,00	291,00
<b>KRĀJUMI KOPĀ</b>	<b>36996,00</b>	<b>39814,00</b>	<b>42520,00</b>	<b>45160,00</b>	<b>37746,00</b>
<b>III DEBITORI:</b>					
1. Pircēju un pasūtītāju parādi	30000,00	52000,00	17419,00	7000,00	74321,00
2. Citi debitori	7000,00	156,00	2139,00	4000,00	4757,00
3. Nākamo periodu izmaksas	6000,00	5303,00	5297,00	7000,00	18404,00
4. Uzkrātās prasības	0,00	0,00	0,00	1250,00	38,00
<b>DEBITORI KOPĀ</b>	<b>43000,00</b>	<b>57459,00</b>	<b>24855,00</b>	<b>19250,00</b>	<b>97520,00</b>
<b>V NAUDA</b>	<b>195554,00</b>	<b>405244,00</b>	<b>385837,00</b>	<b>324418,00</b>	<b>281004,00</b>
<b>Apgrzāmie līdzekļi KOPĀ</b>	<b>275550,00</b>	<b>502517,00</b>	<b>453212,00</b>	<b>388828,00</b>	<b>416270,00</b>
<b>BILANCE</b>	<b>634892,00</b>	<b>859423,00</b>	<b>839633,00</b>	<b>791689,00</b>	<b>767071,00</b>



Bilances postenis	2016.g. 3.mēn.	2016.g. 6.mēn.	2016.g. 9.mēn.	2016. gads (prognoze)	2015. gads (fakts)
<b>I PAŠU KAPITĀLS:</b>					
1. Akciju vai daļu kapitāls (pamatkapitāls)	627225,00	677225,00	677225,00	677225,00	627225,00
2. Rezerves:					
a) pārejās rezerves	40799,00	40799,00	40799,00	40799,00	40799,00
REZERVES KOPĀ	40799,00	40799,00	40799,00	40799,00	40799,00
3. Nesadalītā peļņa:					
a) iepriekšējo gadu nesadalītā peļņa vai zaudējumi	-14057,00	-14057,00	-14057,00	-14057,00	-16266,00
b) pārskata gada nesadalītā peļņa vai zaudējumi	-102660,00	24591,00	69404,00	968,00	2209,00
NESADALĪTĀ PEĻŅA KOPĀ	-116717,00	10534,00	55347,00	-13089,00	-14057,00
<b>PAŠU KAPITĀLS KOPĀ</b>	<b>551307,00</b>	<b>728558,00</b>	<b>773371,00</b>	<b>704935,00</b>	<b>653967,00</b>

<b>II UZKRĀJUMI:</b>					
1. Uzkrājumi neizmantotiem atvaļinājumiem	16129,00	16129,00	16129,00	16129,00	16129,00
<b>UZKRĀJUMI KOPĀ</b>	<b>16129,00</b>	<b>16129,00</b>	<b>16129,00</b>	<b>16129,00</b>	<b>16129,00</b>
<i>Uzkrājumi KOPĀ</i>	<i>16129,00</i>	<i>16129,00</i>	<i>16129,00</i>	<i>16129,00</i>	<i>16129,00</i>

<b>Kreditori</b>					
<b>I ILGTERMIŅA KREDITORI:</b>					
1. Atliktā nodokļa saistības	3519,00	3519,00	3519,00	3600,00	3519,00
2. Citi aizņēmumi	511,00	511,00	511,00	0,00	511,00
<b>ILGTERMIŅA KREDITORI KOPĀ</b>	<b>4030,00</b>	<b>4030,00</b>	<b>4030,00</b>	<b>3600,00</b>	<b>4030,00</b>
<b>II ĪSTERMIŅA KREDITORI:</b>					
1. Citi aizņēmumi	1137,00	758,00	379,00	511,00	1579,00
2. Norēķini par saņemtajiem avansiem	67,00	67,00	70,00	27,00	67,00
3. Parādi piegādātājiem un darbuzņēmējiem	28122,00	30522,00	7000,00	8500,00	12971,00
4. Nodokļi un valsts sociālās apdrošināšanas obligātās iemaksas	14100,00	52369,00	17013,00	17013,00	21397,00
5. Pārejie kreditori	16000,00	23224,00	15908,00	15974,00	24342,00
6. Uzkrātās saistības	0,00	0,00	0,00	7000,00	17357,00
7. Nākamo periodu ieņēmumi	4000,00	3766,00	5733,00	18000,00	15232,00
<b>ĪSTERMIŅA KREDITORI KOPĀ</b>	<b>63426,00</b>	<b>110706,00</b>	<b>46103,00</b>	<b>67025,00</b>	<b>92945,00</b>
<b>Kreditori KOPĀ</b>	<b>67456,00</b>	<b>114736,00</b>	<b>50133,00</b>	<b>70625,00</b>	<b>96975,00</b>

<b>BILANCE</b>	<b>634892,00</b>	<b>859423,00</b>	<b>839633,00</b>	<b>791689,00</b>	<b>767071,00</b>
Check	0,00	0,00	0,00	0,00	0,00

Valdes loceklis

Guntars Kulis  
(vārds, uzvārds) (paraksts)

Sagatavotājs

A. Straublis  
(vārds, uzvārds) (paraksts)



Kapitālsabiedrības nosaukums	SIA "Dzintaru koncertzāle"
Reģistrācijas Nr.	40003378932

## PLĀNOTĀ BILANCE 2017. GADAM

EUR

Balances postenis		2017.g. 3.mēn. (plānotā)	2017.g. 6.mēn. (plānotā)	2017.g. 9.mēn. (plānotā)	2017. gads (plānotā)
Ilgtermiņa ieguldījumi					
<b>I NEMATERIĀLIE IEGULDĪJUMI:</b>					
1.	Sabiedrības attīstības izmaksas	5685,00	4630,00	3575,00	2520,00
2.	Koncesijas, patenti, licences, preču zīmes un tamlīdzīgas tiesības	1052,00	1013,00	974,00	935,00
3.	Citi nemateriālie ieguldījumi	26875,00	25870,00	24865,00	23860,00
4.	Avansa maksājumi par nemateriāliem ieguldījumiem	0,00	0,00	0,00	0,00
<b>NEMATERIĀLIE IEGULDĪJUMI KOPĀ</b>		<b>33612,00</b>	<b>31513,00</b>	<b>29414,00</b>	<b>27315,00</b>
<b>II PAMATLĪDZEKĻI:</b>					
1.	Ilgtermiņa ieguldījumi apsaimniekošanā nodotajā nekust. īpašumā	8997,00	8188,00	7379,00	6570,00
2.	Īslaicīgas lietošanas būves	18053,00	17511,00	16969,00	16427,00
3.	Transportlīdzekļi	6531,00	6356,00	6181,00	6000,00
4.	Pārējie pamatlīdzekļi un inventārs	323420,00	314797,00	463174,00	454174,00
5.	Pamatlīdzekļu izveidošanas izmaksas	0,00	0,00	0,00	0,00
<b>PAMATLĪDZEKĻI KOPĀ</b>		<b>357001,00</b>	<b>346852,00</b>	<b>493703,00</b>	<b>483171,00</b>
<b>Ilgtermiņa ieguldījumi KOPĀ</b>		<b>390613,00</b>	<b>378365,00</b>	<b>523117,00</b>	<b>510486,00</b>
<b>Apdrošinātāji</b>					
<b>I KRĀJUMI:</b>					
1.	Preces pārdošanai	5010,00	5010,00	4500,00	4500,00
2.	Mazvērtīgais inventārs	39500,00	39000,00	35000,00	35000,00
3.	Avansa maksājumi par precēm	150,00	1500,00	2500,00	150,00
<b>KRĀJUMI KOPĀ</b>		<b>44660,00</b>	<b>45510,00</b>	<b>42000,00</b>	<b>39650,00</b>
<b>III DEBITORI:</b>					
1.	Pircēju un pasūtītāju parādi.	28000,00	50000,00	8000,00	7000,00
2.	Citi debitori	6150,00	150,00	150,00	2000,00
3.	Nākamo periodu izmaksas	5600,00	5000,00	5000,00	7000,00
4.	Uzkrātās prasības	0,00	0,00	0,00	1250,00
<b>DEBITORI KOPĀ</b>		<b>39750,00</b>	<b>55150,00</b>	<b>13150,00</b>	<b>17250,00</b>
<b>V NAUDA</b>		<b>224421,00</b>	<b>362596,00</b>	<b>378918,00</b>	<b>328007,00</b>
<b>Apdrošinātāji KOPĀ</b>		<b>308831,00</b>	<b>463256,00</b>	<b>434068,00</b>	<b>384907,00</b>
<b>BILANCE</b>		<b>699444,00</b>	<b>841621,00</b>	<b>957185,00</b>	<b>895393,00</b>

Balances postenis		2017.g. 3.mēn. (plānotā)	2017.g. 6.mēn. (plānotā)	2017.g. 9.mēn. (plānotā)	2017. gads (plānotā)
<b>I PAŠU KAPITĀLS:</b>					
1.	Akciju vai daļu kapitāls (pamatkapitāls)	677225,00	677225,00	765325,00	765325,00
2.	Rezerves:				
	a) pārejās rezerves	40799,00	40799,00	40799,00	40799,00
	<b>REZERVES KOPĀ</b>	<b>40799,00</b>	<b>40799,00</b>	<b>40799,00</b>	<b>40799,00</b>
3.	Nesadalītā peļņa:				
	a) iepriekšējo gadu nesadalītā peļņa vai zaudējumi	-13089,00	-13089,00	-13089,00	-13089,00
	b) pārskata gada nesadalītā peļņa vai zaudējumi	-91612,00	7498,00	79327,00	1999,00
	<b>NESADALĪTĀ PEĻŅA KOPĀ</b>	<b>-104701,00</b>	<b>-5591,00</b>	<b>66238,00</b>	<b>-11090,00</b>
	<b>PAŠU KAPITĀLS KOPĀ</b>	<b>613323,00</b>	<b>712433,00</b>	<b>872362,00</b>	<b>795034,00</b>

<b>II UZKRĀJUMI:</b>					
1.	Uzkrājumi neizmantotiem atvaļinājumiem	16129,00	16129,00	16129,00	16500,00
	<b>UZKRĀJUMI KOPĀ</b>	<b>16129,00</b>	<b>16129,00</b>	<b>16129,00</b>	<b>16500,00</b>
	<b>Uzkrājumi KOPĀ</b>	<b>16129,00</b>	<b>16129,00</b>	<b>16129,00</b>	<b>16500,00</b>

<b>Kreditori</b>					
<b>I ILGTERMIŅA KREDITORI:</b>					
1.	Atiliktā nodokļa saistības	0,00	0,00	0,00	0,00
2.	Citi aizņēmumi	0,00	0,00	0,00	0,00
	<b>ILGTERMIŅA KREDITORI KOPĀ</b>	<b>0,00</b>	<b>0,00</b>	<b>0,00</b>	<b>0,00</b>

<b>II ĪSTERMIŅA KREDITORI:</b>					
1.	Citi aizņēmumi	133,00	0,00	0,00	0,00
2.	Norēķini par saņemtajiem avansiem	27,00	27,00	27,00	27,00
3.	Parādi piegādātājiem un darbuzņēmējiem	32000,00	30500,00	10000,00	10000,00
4.	Nodokļi un valsts sociālās apdrošināšanas obligātās iemaksas	14100,00	52700,00	27900,00	20000,00
5.	Pārejie kreditori	16500,00	23500,00	22135,00	19732,00
6.	Uzkrātās saistības	0,00	0,00	0,00	9100,00
7.	Nākamo periodu iepēmumi	7232,00	6332,00	8632,00	25000,00
	<b>ĪSTERMIŅA KREDITORI KOPĀ</b>	<b>69992,00</b>	<b>113059,00</b>	<b>68694,00</b>	<b>83859,00</b>
	<b>Kreditori KOPĀ</b>	<b>69992,00</b>	<b>113059,00</b>	<b>68694,00</b>	<b>83859,00</b>

<b>BILANCE</b>	<b>699444,00</b>	<b>841621,00</b>	<b>957185,00</b>	<b>895393,00</b>
Check	0,00	0,00	0,00	0,00

Valdes loceklis

*Guntars Ķiriš*  
(vārds, uzvārds)

(paraksts)

Sagatavotājs

*T. Strauduma*  
(vārds, uzvārds)

(paraksts)



Kapitālsabiedrības nosaukums	SIA "Dzintaru koncertzāle"
Reģistrācijas Nr.	40003378932

## PLĀNOTĀ BILANCE 2018. GADAM

EUR

Bilances postenis	2018.g. 3.mēn. (plānotā)	2018.g. 6.mēn. (plānotā)	2018.g. 9.mēn. (plānotā)	2018. gads (plānotā)
<b>Ilgtermiņa ieguldījumi</b>				
<b>I NEMATERIĀLIE IEGULDĪJUMI:</b>				
1. Sabiedrības attīstības izmaksas	1465,00	410,00	0,00	0,00
2. Koncesijas, patenti, licences, preču zīmes un tamlīdzīgas tiesības	896,00	857,00	818,00	779,00
3. Citi nemateriālie ieguldījumi	22855,00	21855,00	22855,00	22555,00
4. Avansa maksājumi par nemateriāliem ieguldījumiem	0,00	0,00	0,00	0,00
<b>NEMATERIĀLIE IEGULDĪJUMI KOPĀ</b>	<b>25216,00</b>	<b>23122,00</b>	<b>23673,00</b>	<b>23334,00</b>
<b>II PAMATLĪDZEKĻI:</b>				
1. Ilgtermiņa ieguldījumi apsaimniekošanā nodotajā nekust. īpašumā	5761,00	4952,00	4143,00	3334,00
2. Išlaicīgas lietošanas būves	15885,00	15343,00	14801,00	14259,00
3. Transportlīdzekļi	6000,00	6000,00	6000,00	6000,00
4. Pārējie pamatlīdzekļi un inventārs	445174,00	436230,00	448174,00	464424,00
5. Pamatlīdzekļu izveidošanas izmaksas	0,00	0,00	0,00	0,00
<b>PAMATLĪDZEKĻI KOPĀ</b>	<b>472820,00</b>	<b>462525,00</b>	<b>473118,00</b>	<b>488017,00</b>
<b>Ilgtermiņa ieguldījumi KOPĀ</b>	<b>498036,00</b>	<b>485647,00</b>	<b>496791,00</b>	<b>511351,00</b>
<b>Apgrozāmie līdzekļi</b>				
<b>I KRĀJUMI:</b>				
1. Preces pārdošanai	4500,00	4500,00	4500,00	4500,00
2. Mazvērtīgais inventārs	35000,00	34000,00	33000,00	33000,00
3. Avansa maksājumi par precēm	150,00	2500,00	2500,00	150,00
<b>KRĀJUMI KOPĀ</b>	<b>39650,00</b>	<b>41000,00</b>	<b>40000,00</b>	<b>37650,00</b>
<b>III DEBITORI:</b>				
1. Pircēju un pasūtītāju parādi	28000,00	20000,00	10000,00	10000,00
2. Citi debitori	6150,00	150,00	150,00	2000,00
3. Nākamo periodu izmaksas	5500,00	5000,00	5000,00	7000,00
4. Uzkrātās prasības	0,00	0,00	0,00	1250,00
<b>DEBITORI KOPĀ</b>	<b>39650,00</b>	<b>25150,00</b>	<b>15150,00</b>	<b>20250,00</b>
<b>V NAUDA</b>	<b>223257,00</b>	<b>399285,00</b>	<b>390327,00</b>	<b>324187,00</b>
<b>Apgrozāmie līdzekļi KOPĀ</b>	<b>302557,00</b>	<b>465435,00</b>	<b>445477,00</b>	<b>382087,00</b>
<b>BILANCE</b>	<b>800593,00</b>	<b>951082,00</b>	<b>942268,00</b>	<b>893438,00</b>

Balances postenis		2018.g. 3.mēn. (plānotā)	2018.g. 6.mēn. (plānotā)	2018.g. 9.mēn. (plānotā)	2018. gads (plānotā)
<b>I PAŠU KAPITĀLS:</b>					
1.	Akciju vai daļu kapitāls (pamatkapitāls)	765325,00	765325,00	765325,00	765325,00
2.	Rezerves:				
	a) pārejās rezerves	40799,00	40799,00	40799,00	40799,00
	<b>REZERVES KOPĀ</b>	<b>40799,00</b>	<b>40799,00</b>	<b>40799,00</b>	<b>40799,00</b>
3.	Nesadalītā peļņa:				
	a) iepriekšējo gadu nesadalītā peļņa vai zaudējumi	-11090,00	-11090,00	-11090,00	-11090,00
	b) pārskata gada nesadalītā peļņa vai zaudējumi	-79611,00	29499,00	81328,00	2000,00
	<b>NESADALĪTĀ PEĻŅA KOPĀ</b>	<b>-90701,00</b>	<b>18409,00</b>	<b>70238,00</b>	<b>-9090,00</b>
<b>PAŠU KAPITĀLS KOPĀ</b>		<b>715423,00</b>	<b>824533,00</b>	<b>876362,00</b>	<b>797034,00</b>

<b>II UZKRĀJUMI:</b>					
1.	Uzkrājumi neizmantotiem atvaļinājumiem	16500,00	16500,00	16500,00	16500,00
<b>UZKRĀJUMI KOPĀ</b>		<b>16500,00</b>	<b>16500,00</b>	<b>16500,00</b>	<b>16500,00</b>
<b>Uzkrājumi KOPĀ</b>		<b>16500,00</b>	<b>16500,00</b>	<b>16500,00</b>	<b>16500,00</b>

<b>Kreditori</b>					
<b>I ILGTERMIŅA KREDITORI:</b>					
1.	Atliktā nodokļa saistības	0,00	0,00	0,00	0,00
2.	Citi aizņēmumi	0,00	0,00	0,00	0,00
<b>ILGTERMIŅA KREDITORI KOPĀ</b>		<b>0,00</b>	<b>0,00</b>	<b>0,00</b>	<b>0,00</b>

<b>II ĪSTERMIŅA KREDITORI:</b>					
1.	Citi aizņēmumi	0,00	0,00	0,00	0,00
2.	Norēķini par saņemtajiem avansiem	27,00	27,00	27,00	27,00
3.	Parādi piegādātājiem un darbuzņēmējiem	28500,00	33089,00	10772,00	8500,00
4.	Nodokļi un valsts sociālās apdrošināšanas obligātās iemaksas	16510,00	50000,00	17900,00	19333,00
5.	Pārejie kreditori	18300,00	22500,00	15974,00	17944,00
6.	Uzkrātās saistības	0,00	0,00	0,00	9100,00
7.	Nākamo periodu ieņēmumi	5333,00	4433,00	4733,00	25000,00
<b>ĪSTERMIŅA KREDITORI KOPĀ</b>		<b>68670,00</b>	<b>110049,00</b>	<b>49406,00</b>	<b>79904,00</b>
<b>Kreditori KOPĀ</b>		<b>68670,00</b>	<b>110049,00</b>	<b>49406,00</b>	<b>79904,00</b>

<b>BILANCE</b>	<b>800593,00</b>	<b>951082,00</b>	<b>942268,00</b>	<b>893438,00</b>
Check	0,00	0,00	0,00	0,00

Valdes loceklis Guntars Ķirnis

(vārds, uzvārds)

(paraksts)

Sagatavotājs

(vārds, uzvārds)

(paraksts)



Kapitālsabiedrības nosaukums	SIA "Dzintaru koncertzāle"
Reģistrācijas Nr.	40003378932

Pielikums Nr.12.8

## PLĀNOTĀ BILANCE 2019.-2020. GADAM

EUR

Balances postenis		2019.g. 3.mēn. (plānotā)	2019.g. 6.mēn. (plānotā)	2019.g. 9.mēn. (plānotā)	2019. gads (plānotā)	2020. gads (plānotā)
<b>Ilgtermiņa ieguldījumi</b>						
<b>I NEMATERIĀLIE IEGULDĪJUMI:</b>						
1.	Sabiedrības attīstības izmaksas	0,00	0,00	0,00	0,00	0,00
2.	Koncesijas, patenti, licences, preču zīmes un tamlīdzīgas tiesības	740,00	701,00	662,00	623,00	467,00
3.	Citi nemateriālie ieguldījumi	21555,00	20630,00	20630,00	20630,00	21000,00
4.	Avansa maksājumi par nemateriālajiem ieguldījumiem	0,00	0,00	0,00	0,00	0,00
<b>NEMATERIĀLIE IEGULDĪJUMI KOPĀ</b>		<b>22295,00</b>	<b>21331,00</b>	<b>21292,00</b>	<b>21253,00</b>	<b>21467,00</b>
<b>II PAMATLĪDZEKĻI:</b>						
1.	Ilgtermiņa ieguldījumi apsaimniekošanā nodotajā nekust. īpašumā	2525,00	1716,00	807,00	0,00	7000,00
2.	Īslaicīgas lietošanas būves	13717,00	13175,00	12633,00	12091,00	9934,00
3.	Transportlīdzekļi	6000,00	6000,00	6000,00	6000,00	6000,00
4.	Pārējie pamatlīdzekļi un inventārs	454674,00	444924,00	434924,00	429924,00	395114,00
5.	Pamatlīdzekļu izveidošanas izmaksas	0,00	0,00	0,00	0,00	0,00
<b>PAMATLĪDZEKĻI KOPĀ</b>		<b>476916,00</b>	<b>465815,00</b>	<b>454364,00</b>	<b>448015,00</b>	<b>418048,00</b>
<b>Ilgtermiņa ieguldījumi KOPĀ</b>		<b>499211,00</b>	<b>487146,00</b>	<b>475656,00</b>	<b>469268,00</b>	<b>439515,00</b>
<b>Aprogzāmie līdzekļi</b>						
<b>I KRĀJUMI:</b>						
1.	Preces pārdošanai	5000,00	5000,00	5000,00	5000,00	6000,00
2.	Mazvērtīgais inventārs	33000,00	33000,00	33000,00	33000,00	35000,00
3.	Avansa maksājumi par precēm	150,00	2500,00	2500,00	150,00	150,00
<b>KRĀJUMI KOPĀ</b>		<b>38150,00</b>	<b>40500,00</b>	<b>40500,00</b>	<b>38150,00</b>	<b>41150,00</b>
<b>III DEBITORI:</b>						
1.	Pircēju un pasūtītāju parādi	28000,00	25000,00	18175,00	10925,00	15000,00
2.	Citi debitori	6150,00	150,00	150,00	4000,00	5000,00
3.	Nākamo periodu izmaksas	5600,00	5000,00	5000,00	7000,00	8000,00
4.	Uzkrātās prasības	0,00	0,00	0,00	1250,00	2000,00
<b>DEBITORI KOPĀ</b>		<b>39750,00</b>	<b>30150,00</b>	<b>23325,00</b>	<b>23175,00</b>	<b>30000,00</b>
<b>V NAUDA</b>		<b>208758,00</b>	<b>387795,00</b>	<b>399837,00</b>	<b>354696,00</b>	<b>366419,00</b>
<b>Aprogzāmie līdzekļi KOPĀ</b>		<b>286658,00</b>	<b>458445,00</b>	<b>463662,00</b>	<b>416021,00</b>	<b>437569,00</b>
<b>BILANCE</b>		<b>785869,00</b>	<b>945591,00</b>	<b>939318,00</b>	<b>885289,00</b>	<b>877084,00</b>

Balances postenis		2019.g. 3.mēn. (plānotā)	2019.g. 6.mēn. (plānotā)	2019.g. 9.mēn. (plānotā)	2019. gads (plānotā)	2020. gads (plānotā)
<b>I PAŠU KAPITĀLS:</b>						
1.	Akciju vai daļu kapitāls (pamatkapitāls)	765325,00	765325,00	765325,00	765325,00	765325,00
2	Rezerves:					
	a) pārējās rezerves	40799,00	40799,00	40799,00	40799,00	40799,00
<b>REZERVES KOPĀ</b>		40799,00	40799,00	40799,00	40799,00	40799,00
3.	Nesadalītā peļņa:					
	a) iepriekšējo gadu nesadalītā peļņa vai zaudējumi	-9090,00	-9090,00	-9090,00	-9090,00	-6990,00
	b) pārskata gada nesadalītā peļņa vai zaudējumi	-79611,00	29499,00	78409,00	2100,00	1500,00
<b>NESADALĪTĀ PEĻŅA KOPĀ</b>		-88701,00	20409,00	69319,00	-6990,00	-5490,00
<b>PAŠU KAPITĀLS KOPĀ</b>		717423,00	826533,00	875443,00	799134,00	800634,00

<b>II UZKRĀJUMI:</b>						
1.	Uzkrājumi neizmantotiem atvaļinājumiem	15000,00	15000,00	15000,00	15000,00	11000,00
<b>UZKRĀJUMI KOPĀ</b>		15000,00	15000,00	15000,00	15000,00	11000,00
<b>Uzkrājumi KOPĀ</b>		15000,00	15000,00	15000,00	15000,00	11000,00

<b>Kreditori</b>						
<b>I ILGTERMIŅA KREDITORI:</b>						
1.	Atliktā nodokļa saistības	0,00	0,00	0,00	0,00	0,00
2.	Citi aizņēmumi	0,00	0,00	0,00	0,00	0,00
<b>ILGTERMIŅA KREDITORI KOPĀ</b>		0,00	0,00	0,00	0,00	0,00

<b>II ĪSTERMIŅA KREDITORI:</b>						
1	Citi aizņēmumi	0,00	0,00	0,00	0,00	0,00
2	Norēķini par saņemtajiem avansiem	0,00	0,00	0,00	0,00	0,00
3	Parādi piegādātājiem un darbuzņēmējiem	15046,00	28435,00	12000,00	8405,00	8000,00
4	Nodokļi un valsts sociālās apdrošināšanas obligātās iemaksas	16500,00	50123,00	17900,00	18500,00	18200,00
5	Pārējie kreditori	18300,00	22500,00	15975,00	17250,00	17250,00
6.	Uzkrātās saistības	0,00	0,00	0,00	7000,00	7000,00
7.	Nākamo periodu iepēmumi	3600,00	3000,00	3000,00	20000,00	15000,00
<b>ĪSTERMIŅA KREDITORI KOPĀ</b>		53446,00	104058,00	48875,00	71155,00	65450,00
<b>Kreditori KOPĀ</b>		53446,00	104058,00	48875,00	71155,00	65450,00

<b>BILANCE</b>	785869,00	945591,00	939318,00	885289,00	877084,00
Check	0,00	0,00	0,00	0,00	0,00

Valdes loceklis Guntars Ķiriņš  
(vārds, uzvārds)

(paraksts)

Sagatavotājs I. Stravolovs  
(vārds, uzvārds)

(paraksts)



Naudas plūsmas plāns 2016. gadam

(pēc tiešās metodes)

N P K	Nosaukums	janvāris			februāris			marts			aprīlis			maijs			jūnijs			jūlijs		
		KOPĀ, t.sk.	no pašvaldības finansējuma	no kapitālsabiedrības saimnieciskās darbības	KOPĀ, t.sk.	no pašvaldības finansējuma	no kapitālsabiedrības saimnieciskās darbības	KOPĀ, t.sk.	no pašvaldības finansējuma	no kapitālsabiedrības saimnieciskās darbības	KOPĀ, t.sk.	no pašvaldības finansējuma	no kapitālsabiedrības saimnieciskās darbības	KOPĀ, t.sk.	no pašvaldības finansējuma	no kapitālsabiedrības saimnieciskās darbības	KOPĀ, t.sk.	no pašvaldības finansējuma	no kapitālsabiedrības saimnieciskās darbības	KOPĀ, t.sk.	no pašvaldības finansējuma	no kapitālsabiedrības saimnieciskās darbības
	<b>Atlikums perioda sākumā</b>	<b>281004,00</b>			<b>205441,00</b>			<b>216469,00</b>			<b>195554,00</b>			<b>162129,00</b>			<b>240547,00</b>			<b>405244,00</b>		
	<b>IENĒMUMI</b>																					
1	Ieņēmumi no preču pārdošanas vai pakalpojuma sniegšanas	27649,00	0	27649,00	46631,00	0,00	46631,00	37861,00	0,00	37861,00	42361,00	0,00	42361,00	217160,00	0,00	217160,00	218705,00	0,00	218705,00	123839,00	0,00	123839,00
2	Pašvaldības dotācija	0,00	0	0,00	32097,00	32097,00	0,00	42683,00	42683,00	0,00	90838,00	90838,00	0,00	41292,00	41292,00	0,00	45123,00	45123,00	0,00	69026,00	69026,00	0,00
3	Pamatkapitāla palielināšana	0,00	0	0,00	0,00	0,00	0,00	0,00	0,00	0,00	0,00	0,00	0,00	0,00	0,00	0,00	50000,00	50000,00	0,00	0,00	0,00	0,00
4	Saņemtie finansējumi	0,00	0	0,00	0,00	0,00	0,00	0,00	0,00	0,00	3000,00	0,00	3000,00	15000,00	0,00	15000,00	0,00	0,00	0,00	25000,00	0,00	25000,00
	<b>Ieņēmumi kopā:</b>	<b>27649,00</b>	<b>0,00</b>	<b>27649,00</b>	<b>78728,00</b>	<b>32097,00</b>	<b>46631,00</b>	<b>80544,00</b>	<b>42683,00</b>	<b>37861,00</b>	<b>136199,00</b>	<b>90838,00</b>	<b>45361,00</b>	<b>273452,00</b>	<b>41292,00</b>	<b>232160,00</b>	<b>313828,00</b>	<b>95123,00</b>	<b>218705,00</b>	<b>217865,00</b>	<b>69026,00</b>	<b>148839,00</b>
	<b>IZDEVUMI</b>																					
1	Atlidzība darbiniekiem	44303,00	0	44303,00	31765,00	0,00	31765,00	31765,00	12531,00	19234,00	34191,00	12531,00	21660,00	40191,00	12531,00	27660,00	40387,00	17456,00	22931,00	42261,00	17456,00	24805,00
2	Atlidzība valdei	2515,00	0	2515,00	2515,00	0,00	2515,00	2515,00	2243,00	272,00	2515,00	2243,00	272,00	5030,00	2243,00	2787,00	2515,00	2243,00	272,00	2515,00	2243,00	272,00
3	Kredītu atmaksa	147,00	0	147,00	147,00	0,00	147,00	147,00	0,00	147,00	126,00	0,00	126,00	126,00	0,00	126,00	126,00	0,00	126,00	126,00	0,00	126,00
4	Pamatlīdzekļu iegāde	0,00	0	0,00	662,00	0,00	662,00	6000,00	0,00	6000,00	8313,00	8313,00	0,00	5605,00	0,00	5605,00	0,00	0,00	0,00	50000,00	50000,00	0,00
5	Maksājumi piegādātājiem par precēm un pakalpojumiem	53561,00	0	53561,00	33050,00	20171,00	12879,00	57921,00	36952,00	20969,00	118868,00	76032,00	42836,00	138471,00	26486,00	111985,00	102987,00	28243,00	74744,00	103046,00	49295,00	53751,00
7	Samaksātais UVTN	100,00	0	100,00	108,00	0,00	108,00	100,00	26,00	74,00	100,00	26,00	74,00	100,00	26,00	74,00	100,00	26,00	74,00	100,00	26,00	74,00
8	Samaksātie citi nodokļi	86,00	0	86,00	0,00	0,00	0,00	0,00	0,00	0,00	0,00	0,00	0,00	0,00	0,00	0,00	0,00	0,00	0,00	0,00	0,00	0,00
9	Samaksātā riska nodeva	10,00	0	10,00	10,00	0,00	10,00	11,00	6,00	5,00	11,00	6,00	5,00	11,00	6,00	5,00	16,00	6,00	10,00	16,00	6,00	10,00
10	Samaksātais PVN	2490,00	0	2490,00	-557,00	0,00	-557,00	3000,00	0,00	3000,00	5500,00	0,00	5500,00	5500,00	0,00	5500,00	3000,00	0,00	3000,00	30000,00	0,00	30000,00
	<b>Izdevumi kopā</b>	<b>103212,00</b>	<b>0,00</b>	<b>103212,00</b>	<b>67700,00</b>	<b>20171,00</b>	<b>47529,00</b>	<b>101459,00</b>	<b>51758,00</b>	<b>49701,00</b>	<b>169624,00</b>	<b>99151,00</b>	<b>70473,00</b>	<b>195034,00</b>	<b>41292,00</b>	<b>153742,00</b>	<b>149131,00</b>	<b>47974,00</b>	<b>101157,00</b>	<b>228064,00</b>	<b>119026,00</b>	<b>109038,00</b>
	<b>IENĒMUMI - IZDEVUMI</b>	<b>75563,00</b>	<b>0,00</b>	<b>75563,00</b>	<b>11028,00</b>	<b>11926,00</b>	<b>898,00</b>	<b>-20915,00</b>	<b>-9075,00</b>	<b>-11840,00</b>	<b>-33425,00</b>	<b>-8313,00</b>	<b>-25112,00</b>	<b>78418,00</b>	<b>0,00</b>	<b>78418,00</b>	<b>164697,00</b>	<b>47149,00</b>	<b>117548,00</b>	<b>-10199,00</b>	<b>50000,00</b>	<b>39801,00</b>
	<b>Atlikums perioda beigās</b>	<b>205441,00</b>			<b>216469,00</b>			<b>195554,00</b>			<b>162129,00</b>			<b>240547,00</b>			<b>405244,00</b>			<b>395045,00</b>		

N P K	Nosaukums	augusts			septembris			oktobris			novembris			decembris			2016.GADS KOPĀ			2015. GADS fakts		
		KOPĀ, t.sk.	no pašvaldības finansējuma	no kapitālsabiedrības saimnieciskās darbības	KOPĀ, t.sk.	no pašvaldības finansējuma	no kapitālsabiedrības saimnieciskās darbības	KOPĀ, t.sk.	no pašvaldības finansējuma	no kapitālsabiedrības saimnieciskās darbības	KOPĀ, t.sk.	no pašvaldības finansējuma	no kapitālsabiedrības saimnieciskās darbības	KOPĀ, t.sk.	no pašvaldības finansējuma	no kapitālsabiedrības saimnieciskās darbības	KOPĀ, t.sk.	no pašvaldības finansējuma	no kapitālsabiedrības saimnieciskās darbības	KOPĀ, t.sk.	no pašvaldības finansējuma	no kapitālsabiedrības saimnieciskās darbības
	<b>Atlikums perioda sākumā</b>	<b>395045,00</b>			<b>389081,00</b>			<b>385837,00</b>			<b>363251,00</b>			<b>322994,00</b>			<b>281004,00</b>			<b>352974</b>		
	<b>IENĒMUMI</b>																					
1	Ieņēmumi no preču pārdošanas vai pakalpojuma sniegšanas	138748,00	0,00	138748,00	64940,00	0,00	64940,00	48542,00	0,00	48542,00	39132,00	0,00	39132,00	68612,00	0,00	68612,00	1074180,00	0,00	1074180,00	1192167,00	0	1192167,00
2	Pašvaldības dotācija	49560,00	49560,00	0,00	18619,00	18619,00	0,00	18193,00	18193,00	0,00	36304,00	36304,00	0,00	59233,00	59233,00	0,00	502968,00	502968,00	0,00	730047,00	730047	0,00
3	Pamatkapitāla palielināšana	0,00	0,00	0,00	0,00	0,00	0,00	0,00	0,00	0,00	0,00	0,00	0,00	0,00	0,00	0,00	50000,00	50000,00	0,00	237586,00	237586	0,00
4	Saņemtie finansējumi	31000,00	0,00	31000,00	0,00	0,00	0,00	0,00	0,00	0,00	23500,00	0,00	23500,00	5000,00	0,00	5000,00	102500,00	0,00	102500,00	32548,00	0	32548,00
	<b>Ieņēmumi kopā:</b>	<b>219308,00</b>	<b>49560,00</b>	<b>169748,00</b>	<b>83559,00</b>	<b>18619,00</b>	<b>64940,00</b>	<b>66735,00</b>	<b>18193,00</b>	<b>48542,00</b>	<b>98936,00</b>	<b>36304,00</b>	<b>62632,00</b>	<b>132845,00</b>	<b>59233,00</b>	<b>73612,00</b>	<b>1729648,00</b>	<b>552968,00</b>	<b>1176680,00</b>	<b>2192348,00</b>	<b>967633,00</b>	<b>1224715,00</b>
	<b>IZDEVUMI</b>																					
1	Atlidzība darbiniekiem	39789,00	12531,00	27258,00	42261,00	12531,00	29730,00	40191,00	12531,00	27660,00	42630,00	12531,00	30099,00	44303,00	12526,00	31777,00	474037,00	135155,00	338882,00	364845,00	113989	250856,00
2	Atlidzība valdei	2515,00	2243,00	272,00	2515,00	2243,00	272,00	2515,00	2243,00	272,00	2515,00	2243,00	272,00	2515,00	2243,00	272,00	32695,00	22430,00	10265,00	33530,00	17081	16449,00
3	Kredītu atmaksa	126,00	0,00	126,00	126,00	0,00	126,00	126,00	0,00	126,00	126,00	0,00	126,00	126,00	0,00	126,00	1575,00	0,00	1575,00	1160,00	0	1160,00
4	Pamatlīdzekļu iegāde	0,00	0,00	0,00	0,00	0,00	0,00	0,00	0,00	0,00	20000,00	0,00	20000,00	0,00	0,00	0,00	90580,00	58313,00	32267,00	324250,00	262773	61477,00
5	Maksājumi piegādātājiem par precēm un pakalpojumiem	162726,00	34754,00	127972,00	31785,00	3813,00	27972,00	41378,00	3387,00	37991,00	70811,00	21498,00	49313,00	79329,00	44395,00	34934,00	993933,00	345026,00	648907,00	1442441,00	598622	843819,00
7	Samaksātais UVTN	100,00	26,00	74,00	100,00	26,00	74,00	100,00	26,00	74,00	100,00	26,00	74,00	100,00	26,00	74,00	1208,00	260,00	948,00	725,00	255	470,00
8	Samaksātie citi nodokļi	0,00	0,00	0,00	0,00	0,00	0,00	0,00	0,00	0,00	0,00	0,00	0,00	0,00	0,00	37,00	37,00	86,00	3271,00	45	3226,00	
9	Samaksātā riska nodeva	16,00	6,00	10,00	16,00	6,00	10,00	11,00	6,00	5,00	11,00	6,00	5,00	11,00	6,00	5,00	150,00	60,00	90,00	141,00	55	86,00
10	Samaksātais PVN	20000,00	0,00	20000,00	10000,00	0,00	10000,00	5000,00	0,00	5000,00	3000,00	0,00	3000,00	5000,00	0,00	5000,00	91933,00	0,00	91933,00	93955,00	0	93955,00
	<b>Izdevumi kopā</b>	<b>225272,00</b>	<b>49560,00</b>	<b>175712,00</b>	<b>86803,00</b>	<b>18619,00</b>	<b>68184,00</b>	<b>89321,00</b>	<b>18193,00</b>	<b>71128,00</b>	<b>139193,00</b>	<b>36304,00</b>	<b>102889,00</b>	<b>131421,00</b>	<b>59233,00</b>	<b>72188,00</b>	<b>1686234,00</b>	<b>561281,00</b>	<b>1124953,00</b>	<b>2264318,00</b>	<b>992820,00</b>	<b>1271498,00</b>
	<b>IENĒMUMI - IZDEVUMI</b>	<b>5964,00</b>	<b>0,00</b>	<b>5964,00</b>	<b>-3244,00</b>	<b>0,00</b>	<b>-3244,00</b>	<b>-22586,00</b>	<b>0,00</b>	<b>-22586,00</b>	<b>-40257,00</b>	<b>0,00</b>	<b>-40257,00</b>	<b>1424,00</b>	<b>0,00</b>	<b>1424,00</b>	<b>43414,00</b>	<b>-8313,00</b>	<b>51727,00</b>	<b>-71970,00</b>	<b>25187,00</b>	<b>-46783,00</b>
	<b>Atlikums perioda beigās</b>	<b>389081,00</b>			<b>385837,00</b>			<b>363251,00</b>			<b>322994,00</b>											



## Naudas plūsmas plāns 2017. gadam

(pēc tiešās metodes)

N p k	Nosaukums	janvāris			februāris			marts			aprīlis			maijs			jūnijs			jūlijs		
		KOPĀ, Lsk.	no pašvaldības finansējuma	no kapitālsabiedrības samnieciskās darbības	KOPĀ, Lsk.	no pašvaldības finansējuma	no kapitālsabiedrības samnieciskās darbības	KOPĀ, Lsk.	no pašvaldības finansējuma	no kapitālsabiedrības samnieciskās darbības	KOPĀ, Lsk.	no pašvaldības finansējuma	no kapitālsabiedrības samnieciskās darbības	KOPĀ, Lsk.	no pašvaldības finansējuma	no kapitālsabiedrības samnieciskās darbības	KOPĀ, Lsk.	no pašvaldības finansējuma	no kapitālsabiedrības samnieciskās darbības	KOPĀ, Lsk.	no pašvaldības finansējuma	no kapitālsabiedrības samnieciskās darbības
Atlikums perioda sākumā		324418,00			257543,00			243844,00			224421,00			221743,00			250889,00			362596,00		
<b>IENĒMUMI</b>																						
1	Ieņēmumi no preču pārdošanas vai pakalpojuma sniegšanas	27649,00	0	27649,00	46631,00	0,00	46631,00	37861,00	0,00	37861,00	65267,00	0,00	65267,00	125267,00	0,00	125267,00	218713,00	0,00	218713,00	295839,00	0,00	295839,00
2	Pašvaldības dotācija	0,00	0	0,00	32097,00	32097,00	0,00	42683,00	42683,00	0,00	87736,00	87736,00	0,00	50682,00	50682,00	0,00	45123,00	45123,00	0,00	65292,00	65292,00	0,00
3	Pamatkapitāla palielināšana	0,00	0	0,00	0,00	0,00	0,00	0,00	0,00	0,00	0,00	0,00	0,00	0,00	0,00	0,00	0,00	0,00	0,00	88100,00	88100,00	0,00
4	Saņemtie finansējumi	0,00	0	0,00	0,00	0,00	0,00	0,00	0,00	0,00	0,00	0,00	0,00	0,00	0,00	0,00	0,00	0,00	0,00	921,00	0,00	921,00
<b>Ieņēmumi kopā:</b>		<b>27649,00</b>	<b>0,00</b>	<b>27649,00</b>	<b>78728,00</b>	<b>32097,00</b>	<b>46631,00</b>	<b>80544,00</b>	<b>42683,00</b>	<b>37861,00</b>	<b>153003,00</b>	<b>87736,00</b>	<b>65267,00</b>	<b>175949,00</b>	<b>50682,00</b>	<b>125267,00</b>	<b>263836,00</b>	<b>45123,00</b>	<b>218713,00</b>	<b>450152,00</b>	<b>153392,00</b>	<b>296760,00</b>
<b>IZDEVUMI</b>																						
1	Atlidzība darbiniekiem	35053,00	0	35053,00	35000,00	5905,00	29095,00	34921,00	12531,00	22390,00	35531,00	12531,00	23000,00	40191,00	12531,00	27660,00	40387,00	17456,00	22931,00	48671,00	17456,00	31215,00
2	Atlidzība valdei	3131,00	0	3131,00	3131,00	0,00	3131,00	3131,00	2243,00	888,00	3131,00	2243,00	888,00	3131,00	2243,00	888,00	3131,00	2243,00	888,00	3131,00	2243,00	888,00
3	Kredītu atmaksa	126,00	0	126,00	126,00	0,00	126,00	126,00	0,00	126,00	133,00	0,00	133,00	0,00	0,00	0,00	0,00	0,00	0,00	0,00	0,00	0,00
4	Pamatlīdzekļu iegāde	0,00	0	0,00	0,00	0,00	0,00	0,00	0,00	0,00	0,00	0,00	0,00	0,00	0,00	0,00	0,00	0,00	0,00	0,00	0,00	0,00
5	Maksājumi piegādātājiem par precēm un pakalpojumiem	53561,00	0	53561,00	53050,00	14237,00	38813,00	58669,00	36952,00	21717,00	115766,00	72930,00	42836,00	97861,00	35876,00	61985,00	102987,00	25392,00	77595,00	101312,00	45561,00	55751,00
7	Samaksātais UVTN	108,00	0	108,00	108,00	29,00	79,00	108,00	26,00	82,00	108,00	26,00	82,00	108,00	26,00	82,00	108,00	26,00	82,00	108,00	26,00	82,00
8	Samaksātie citi nodokļi	33,00	0	33,00	0,00	0,00	0,00	0,00	0,00	0,00	0,00	0,00	0,00	0,00	0,00	0,00	0,00	0,00	0,00	0,00	0,00	0,00
9	Samaksātā riska nodeva	12,00	0	12,00	12,00	0,00	12,00	12,00	6,00	6,00	12,00	6,00	6,00	12,00	6,00	6,00	16,00	6,00	10,00	17,00	6,00	11,00
10	Samaksātais PVN	2500,00	0	2500,00	1000,00	0,00	1000,00	3000,00	0,00	3000,00	1000,00	0,00	1000,00	5500,00	0,00	5500,00	5500,00	0,00	5500,00	3000,00	0,00	3000,00
<b>Izdevumi kopā</b>		<b>94524,00</b>	<b>0,00</b>	<b>94524,00</b>	<b>92427,00</b>	<b>20171,00</b>	<b>72256,00</b>	<b>99967,00</b>	<b>51758,00</b>	<b>48209,00</b>	<b>155681,00</b>	<b>87736,00</b>	<b>67945,00</b>	<b>146803,00</b>	<b>50682,00</b>	<b>96121,00</b>	<b>152129,00</b>	<b>45123,00</b>	<b>107006,00</b>	<b>183239,00</b>	<b>65292,00</b>	<b>117947,00</b>
<b>IENĒMUMI - IZDEVUMI</b>		<b>-66875,00</b>	<b>0,00</b>	<b>-66875,00</b>	<b>13699,00</b>	<b>11926,00</b>	<b>-25625,00</b>	<b>-19423,00</b>	<b>9075,00</b>	<b>-10348,00</b>	<b>-2678,00</b>	<b>0,00</b>	<b>-2678,00</b>	<b>29146,00</b>	<b>0,00</b>	<b>29146,00</b>	<b>111707,00</b>	<b>0,00</b>	<b>111707,00</b>	<b>266913,00</b>	<b>88100,00</b>	<b>178813,00</b>
Atlikums perioda beigās		257543,00			243844,00			224421,00			221743,00			250889,00			362596,00			629509,00		
<b>2017.GADS KOPĀ</b>																						
Atlikums perioda sākumā		629509,00			471867,00			378918,00			339833,00			297826,00			324418,00					
<b>IENĒMUMI</b>																						
1	Ieņēmumi no preču pārdošanas vai pakalpojuma sniegšanas	138748,00	0,00	138748,00	64940,00	0,00	64940,00	48542,00	0,00	48542,00	39132,00	0,00	39132,00	68612,00	0,00	68612,00	1177201,00	0,00	1177201,00			
2	Pašvaldības dotācija	70560,00	70560,00	0,00	13695,00	13695,00	0,00	18193,00	18193,00	0,00	14706,00	14706,00	0,00	59233,00	59233,00	0,00	500000,00	500000,00	0,00			
3	Pamatkapitāla palielināšana	0,00	0,00	0,00	0,00	0,00	0,00	0,00	0,00	0,00	0,00	0,00	0,00	0,00	0,00	0,00	88100,00	88100,00	0,00			
4	Saņemtie finansējumi	86921,00	0,00	86921,00	921,00	0,00	921,00	0,00	0,00	0,00	0,00	0,00	0,00	5000,00	0,00	5000,00	93763,00	0,00	93763,00			
<b>Ieņēmumi kopā:</b>		<b>296229,00</b>	<b>70560,00</b>	<b>225669,00</b>	<b>79556,00</b>	<b>13695,00</b>	<b>65861,00</b>	<b>66735,00</b>	<b>18193,00</b>	<b>48542,00</b>	<b>53838,00</b>	<b>14706,00</b>	<b>39132,00</b>	<b>132845,00</b>	<b>59233,00</b>	<b>73612,00</b>	<b>1859064,00</b>	<b>588100,00</b>	<b>1270964,00</b>			
<b>IZDEVUMI</b>																						
1	Atlidzība darbiniekiem	52789,00	12531,00	40258,00	47418,00	0,00	47418,00	40191,00	12531,00	27660,00	40138,00	12478,00	27660,00	40186,00	12526,00	27660,00	490476,00	128476,00	362000,00			
2	Atlidzība valdei	3131,00	2243,00	888,00	3131,00	0,00	3131,00	3131,00	2243,00	888,00	3131,00	2243,00	888,00	3131,00	2243,00	888,00	37572,00	20187,00	17385,00			
3	Kredītu atmaksa	0,00	0,00	0,00	0,00	0,00	0,00	0,00	0,00	0,00	0,00	0,00	0,00	0,00	0,00	0,00	511,00	0,00	511,00			
4	Pamatlīdzekļu iegāde	169100,00	88100,00	81000,00	0,00	0,00	0,00	0,00	0,00	0,00	0,00	0,00	0,00	200,00	0,00	200,00	169300,00	88100,00	81200,00			
5	Maksājumi piegādātājiem par precēm un pakalpojumiem	203726,00	55754,00	147972,00	110831,00	13695,00	97136,00	61378,00	3388,00	57990,00	51456,00	2143,00	49313,00	55990,00	45056,00	10934,00	1066587,00	350984,00	715603,00			
7	Samaksātais UVTN	108,00	26,00	82,00	108,00	0,00	108,00	108,00	26,00	82,00	108,00	26,00	82,00	108,00	26,00	82,00	1296,00	263,00	1033,00			
8	Samaksātie citi nodokļi	0,00	0,00	0,00	0,00	0,00	0,00	0,00	0,00	0,00	0,00	0,00	0,00	37,00	37,00	0,00	70,00	37,00	33,00			
9	Samaksātā riska nodeva	17,00	6,00	11,00	17,00	0,00	17,00	12,00	5,00	7,00	12,00	6,00	6,00	12,00	6,00	6,00	163,00	53,00	110,00			
10	Samaksātais PVN	25000,00	0,00	25000,00	11000,00	0,00	11000,00	1000,00	0,00	1000,00	1000,00	0,00	1000,00	3000,00	0,00	3000,00	89500,00	0,00	89500,00			
<b>Izdevumi kopā</b>		<b>453871,00</b>	<b>158660,00</b>	<b>295211,00</b>	<b>172505,00</b>	<b>13695,00</b>	<b>158810,00</b>	<b>105820,00</b>	<b>18193,00</b>	<b>87627,00</b>	<b>95845,00</b>	<b>16896,00</b>	<b>78949,00</b>	<b>102664,00</b>	<b>59894,00</b>	<b>42770,00</b>	<b>1355475,00</b>	<b>588100,00</b>	<b>1267375,00</b>			
<b>IENĒMUMI - IZDEVUMI</b>		<b>-157642,00</b>	<b>88100,00</b>	<b>-69542,00</b>	<b>92949,00</b>	<b>0,00</b>	<b>-92949,00</b>	<b>-39085,00</b>	<b>0,00</b>	<b>-39085,00</b>	<b>-42007,00</b>	<b>-2190,00</b>	<b>-39817,00</b>	<b>30181,00</b>	<b>-661,00</b>	<b>30842,00</b>	<b>3589,00</b>	<b>0,00</b>	<b>3589,00</b>			
Atlikums perioda beigās		471867,00			378918,00			339833,00			297826,00			328007,00			328007,00					

Valdes loceklis

Gustavs Kāsis  
(vārds, uzvārds)

Sagatavotājs

A. Štravinska  
(vārds, uzvārds)

(paraksts)

(paraksts)



Naudas plūsmas plāns 2018. gadam

(pēc tiešās metodes)

N p k	Nosaukums	janvāris			februāris			marts			aprīlis			maijs			jūnijs			jūlijs			
		KOPĀ, Lsk.	no pašvaldības finansējuma	no kapitālsabiedrības saimnieciskās darbības	KOPĀ, Lsk.	no pašvaldības finansējuma	no kapitālsabiedrības saimnieciskās darbības	KOPĀ, Lsk.	no pašvaldības finansējuma	no kapitālsabiedrības saimnieciskās darbības	KOPĀ, Lsk.	no pašvaldības finansējuma	no kapitālsabiedrības saimnieciskās darbības	KOPĀ, Lsk.	no pašvaldības finansējuma	no kapitālsabiedrības saimnieciskās darbības	KOPĀ, Lsk.	no pašvaldības finansējuma	no kapitālsabiedrības saimnieciskās darbības	KOPĀ, Lsk.	no pašvaldības finansējuma	no kapitālsabiedrības saimnieciskās darbības	
	Atlikums perioda sākumā	328007,00			260498,00			246165,00			223257,00			219952,00			248338,00			399285,00			
	<b>IENĒMUMI</b>																						
1	Ieņēmumi no preču pārdošanas vai pakalpojuma sniegšanas	28649,00	0	28649,00	47631,00	0,00	47631,00	38861,00	0,00	38861,00	66267,00	0,00	66267,00	126267,00	0,00	126267,00	219713,00	0,00	219713,00	324839,00	0,00	324839,00	
2	Pašvaldības dotācija	0,00	0	0,00	32097,00	32097,00	0,00	42683,00	42683,00	0,00	90838,00	90838,00	0,00	110682,00	110682,00	0,00	45123,00	45123,00	0,00	141583,00	141583,00	0,00	
3	Pamatkapitāla palielināšana	0,00	0	0,00	0,00	0,00	0,00	0,00	0,00	0,00	0,00	0,00	0,00	0,00	0,00	0,00	0,00	0,00	0,00	0,00	0,00	0,00	
4	Sapemtie finansējumi	0,00	0	0,00	0,00	0,00	0,00	0,00	0,00	0,00	0,00	0,00	0,00	0,00	0,00	0,00	50000,00	0,00	50000,00	921,00	0,00	921,00	
	<b>Ieņēmumi kopā:</b>	<b>28649,00</b>	<b>0,00</b>	<b>28649,00</b>	<b>79728,00</b>	<b>32097,00</b>	<b>47631,00</b>	<b>81544,00</b>	<b>42683,00</b>	<b>38861,00</b>	<b>157105,00</b>	<b>90838,00</b>	<b>66267,00</b>	<b>236949,00</b>	<b>110682,00</b>	<b>126267,00</b>	<b>314836,00</b>	<b>45123,00</b>	<b>269713,00</b>	<b>467343,00</b>	<b>141583,00</b>	<b>325760,00</b>	
	<b>IZDEVUMI</b>																						
1	Atlīdzība darbiniekiem	36760,00	0	36760,00	36760,00	5905,00	30855,00	36681,00	12531,00	24150,00	37291,00	12531,00	24760,00	41951,00	12531,00	29420,00	42147,00	17456,00	24691,00	50431,00	17456,00	32975,00	
2	Atlīdzība valdei	3131,00	0	3131,00	3131,00	0,00	3131,00	3131,00	2243,00	888,00	3131,00	2243,00	888,00	3131,00	2243,00	888,00	3131,00	2243,00	888,00	3131,00	2243,00	888,00	
3	Kredītu atmaksa	0,00	0	0,00	0,00	0,00	0,00	0,00	0,00	0,00	0,00	0,00	0,00	0,00	0,00	0,00	0,00	0,00	0,00	0,00	0,00	0,00	
4	Pamatlīdzekļu iegāde	0,00	0	0,00	0,00	0,00	0,00	0,00	0,00	0,00	0,00	0,00	0,00	0,00	0,00	0,00	0,00	0,00	0,00	0,00	0,00	0,00	
5	Maksājumi piegādātājiem par precēm un pakalpojumiem	53561,00	0	53561,00	53050,00	14237,00	38813,00	61520,00	39803,00	21717,00	118868,00	76032,00	42836,00	157861,00	95876,00	61985,00	112987,00	25392,00	87595,00	205603,00	121852,00	83751,00	
7	Samaksātais UVTN	108,00	0	108,00	108,00	29,00	79,00	108,00	26,00	82,00	108,00	26,00	82,00	108,00	26,00	82,00	108,00	26,00	82,00	108,00	26,00	82,00	
8	Samaksātie citi nodokļi	86,00	0	86,00	0,00	0,00	0,00	0,00	0,00	0,00	0,00	0,00	0,00	0,00	0,00	0,00	0,00	0,00	0,00	0,00	0,00	0,00	
9	Samaksātā riska nodeva	12,00	0	12,00	12,00	0,00	12,00	12,00	6,00	6,00	12,00	6,00	6,00	12,00	6,00	6,00	16,00	6,00	10,00	17,00	6,00	11,00	
10	Samaksātais PVN	2500,00	0	2500,00	1000,00	0,00	1000,00	3000,00	0,00	3000,00	1000,00	0,00	1000,00	5500,00	0,00	5500,00	5500,00	0,00	5500,00	30000,00	0,00	30000,00	
	<b>Izdevumi kopā:</b>	<b>96158,00</b>	<b>0,00</b>	<b>96158,00</b>	<b>94061,00</b>	<b>20171,00</b>	<b>73890,00</b>	<b>104452,00</b>	<b>54609,00</b>	<b>49843,00</b>	<b>160410,00</b>	<b>90838,00</b>	<b>69572,00</b>	<b>208563,00</b>	<b>110682,00</b>	<b>97881,00</b>	<b>163889,00</b>	<b>45123,00</b>	<b>118766,00</b>	<b>289290,00</b>	<b>141583,00</b>	<b>147707,00</b>	
	<b>IENĒMUMI - IZDEVUMI</b>	<b>-67509,00</b>	<b>0,00</b>	<b>-67509,00</b>	<b>-14333,00</b>	<b>-11926,00</b>	<b>-26259,00</b>	<b>-22908,00</b>	<b>-11926,00</b>	<b>-10982,00</b>	<b>-3305,00</b>	<b>0,00</b>	<b>-3305,00</b>	<b>28386,00</b>	<b>0,00</b>	<b>28386,00</b>	<b>150947,00</b>	<b>0,00</b>	<b>150947,00</b>	<b>178053,00</b>	<b>0,00</b>	<b>178053,00</b>	
	Atlikums perioda beigās	260498,00			246165,00			223257,00			219952,00			248338,00			399285,00			577338,00			

N p k	Nosaukums	augusts			septembris			oktobris			novembris			decembris			2018.GADS KOPĀ					
		KOPĀ, Lsk.	no pašvaldības finansējuma	no kapitālsabiedrības saimnieciskās darbības	KOPĀ, Lsk.	no pašvaldības finansējuma	no kapitālsabiedrības saimnieciskās darbības	KOPĀ, Lsk.	no pašvaldības finansējuma	no kapitālsabiedrības saimnieciskās darbības	KOPĀ, Lsk.	no pašvaldības finansējuma	no kapitālsabiedrības saimnieciskās darbības	KOPĀ, Lsk.	no pašvaldības finansējuma	no kapitālsabiedrības saimnieciskās darbības	KOPĀ, Lsk.	no pašvaldības finansējuma	no kapitālsabiedrības saimnieciskās darbības			
	Atlikums perioda sākumā	577338,00			507036,00			390327,00			350481,00			319905,00			328007,00					
	<b>IENĒMUMI</b>																					
1	Ieņēmumi no preču pārdošanas vai pakalpojuma sniegšanas	139748,00	0,00	139748,00	65940,00	0,00	65940,00	49542,00	0,00	49542,00	40132,00	0,00	40132,00	69612,00	0,00	69612,00	1217201,00	0,00	1217201,00			
2	Pašvaldības dotācija	70560,00	70560,00	0,00	80537,00	80537,00	0,00	28193,00	28193,00	0,00	45077,00	45077,00	0,00	59233,00	59233,00	0,00	746606,00	746606,00	0,00			
3	Pamatkapitāla palielināšana	0,00	0,00	0,00	0,00	0,00	0,00	0,00	0,00	0,00	0,00	0,00	0,00	0,00	0,00	0,00	0,00	0,00	0,00			
4	Sapemtie finansējumi	5921,00	0,00	5921,00	921,00	0,00	921,00	0,00	0,00	0,00	10000,00	0,00	10000,00	5000,00	0,00	5000,00	72763,00	0,00	72763,00			
	<b>Ieņēmumi kopā:</b>	<b>216229,00</b>	<b>70560,00</b>	<b>145669,00</b>	<b>147398,00</b>	<b>80537,00</b>	<b>66861,00</b>	<b>77735,00</b>	<b>28193,00</b>	<b>49542,00</b>	<b>95209,00</b>	<b>45077,00</b>	<b>50132,00</b>	<b>133845,00</b>	<b>59233,00</b>	<b>74612,00</b>	<b>2036570,00</b>	<b>746606,00</b>	<b>1289964,00</b>			
	<b>IZDEVUMI</b>																					
1	Atlīdzība darbiniekiem	54549,00	12531,00	42018,00	49178,00	12531,00	36647,00	41951,00	12531,00	29420,00	41951,00	12531,00	29420,00	41946,00	12526,00	29420,00	511596,00	141060,00	370536,00			
2	Atlīdzība valdei	3131,00	2243,00	888,00	3131,00	2243,00	888,00	3131,00	2243,00	888,00	3131,00	2243,00	888,00	3131,00	2243,00	888,00	37572,00	22430,00	15142,00			
3	Kredītu atmaksa	0,00	0,00	0,00	0,00	0,00	0,00	0,00	0,00	0,00	0,00	0,00	0,00	0,00	0,00	0,00	0,00	0,00	0,00			
4	Pamatlīdzekļu iegāde	0,00	0,00	0,00	23000,00	0,00	23000,00	0,00	0,00	0,00	0,00	0,00	0,00	26000,00	0,00	26000,00	49000,00	0,00	49000,00			
5	Maksājumi piegādātājiem	203726,00	55754,00	147972,00	177673,00	65731,00	111942,00	71379,00	13388,00	57991,00	79583,00	30271,00	49312,00	55329,00	44395,00	10934,00	1351140,00	582731,00	768409,00			
7	Samaksātais UVTN	108,00	26,00	82,00	108,00	26,00	82,00	108,00	26,00	82,00	108,00	26,00	82,00	108,00	26,00	82,00	1296,00	289,00	1007,00			
8	Samaksātie citi nodokļi	0,00	0,00	0,00	0,00	0,00	0,00	0,00	0,00	0,00	0,00	0,00	0,00	0,00	0,00	0,00	123,00	37,00	86,00			
9	Samaksātā riska nodeva	17,00	6,00	11,00	17,00	6,00	11,00	12,00	5,00	7,00	12,00	6,00	6,00	12,00	6,00	6,00	163,00	59,00	104,00			
10	Samaksātais PVN	25000,00	0,00	25000,00	11000,00	0,00	11000,00	10000,00	0,00	10000,00	10000,00	0,00	10000,00	3000,00	0,00	3000,00	89500,00	0,00	89500,00			
	<b>Izdevumi kopā:</b>	<b>286531,00</b>	<b>70560,00</b>	<b>215971,00</b>	<b>264107,00</b>	<b>80537,00</b>	<b>183570,00</b>	<b>117581,00</b>	<b>28193,00</b>	<b>89388,00</b>	<b>125785,00</b>	<b>45077,00</b>	<b>80708,00</b>	<b>129563,00</b>	<b>59233,00</b>	<b>70330,00</b>	<b>2040890,00</b>	<b>746606,00</b>	<b>1289964,00</b>			
	<b>IENĒMUMI - IZDEVUMI</b>	<b>-70302,00</b>	<b>0,00</b>	<b>-70302,00</b>	<b>-116709,00</b>	<b>0,00</b>	<b>-116709,00</b>	<b>-39846,00</b>	<b>0,00</b>	<b>-39846,00</b>	<b>-30576,00</b>	<b>0,00</b>	<b>-30576,00</b>	<b>4282,00</b>	<b>0,00</b>	<b>4282,00</b>	<b>-3820,00</b>	<b>0,00</b>	<b>-3820,00</b>			
	Atlikums perioda beigās	507036,00			390327,00			350481,00			319905,00			324187,00			324187,00					

Valdes loceklis Guntars Kircis (vārds, uzvārds) (paraksts)

Sagatavotājs A. Straudņuks (vārds, uzvārds) (paraksts)



Naudas plūsmas plāns 2019.-2020. gadam  
(pēc tiešās metodes)

N p k	Nosaukums	janvāris			februāris			marts			aprīlis			maijs			jūnijs			jūlijs		
		KOPĀ, t.sk.	no pašvaldības finansējuma	no kapitālsabiedrības saimnieciskās darbības	KOPĀ, t.sk.	no pašvaldības finansējuma	no kapitālsabiedrības saimnieciskās darbības	KOPĀ, t.sk.	no pašvaldības finansējuma	no kapitālsabiedrības saimnieciskās darbības	KOPĀ, t.sk.	no pašvaldības finansējuma	no kapitālsabiedrības saimnieciskās darbības	KOPĀ, t.sk.	no pašvaldības finansējuma	no kapitālsabiedrības saimnieciskās darbības	KOPĀ, t.sk.	no pašvaldības finansējuma	no kapitālsabiedrības saimnieciskās darbības	KOPĀ, t.sk.	no pašvaldības finansējuma	no kapitālsabiedrības saimnieciskās darbības
	Atlikums perioda sākumā	324187,00			251324,00			225094,00			208758,00			200099,00			278485,00			387795,00		
	<b>IENĒMUMI</b>																					
1	Ieņēmumi no preču pārdošanas vai pakalpojuma sniegšanas	28649,00	0	28649,00	47631,00	0,00	47631,00	38861,00	0,00	38861,00	66267,00	0,00	66267,00	126267,00	0,00	126267,00	228076,00	0,00	228076,00	324839,00	0,00	324839,00
2	Pašvaldības dotācija	0,00	0	0,00	32097,00	32097,00	0,00	42683,00	42683,00	0,00	90838,00	90838,00	0,00	55682,00	55682,00	0,00	45123,00	45123,00	0,00	141583,00	141583,00	0,00
3	Pamatkapitāla palielināšana	0,00	0	0,00	0,00	0,00	0,00	0,00	0,00	0,00	0,00	0,00	0,00	0,00	0,00	0,00	0,00	0,00	0,00	0,00	0,00	0,00
4	Saņemtie finansējumi	0,00	0	0,00	0,00	0,00	0,00	0,00	0,00	0,00	0,00	0,00	0,00	50000,00	0,00	50000,00	0,00	0,00	0,00	921,00	0,00	921,00
	Ieņēmumi kopā:	28649,00	0,00	28649,00	79728,00	32097,00	47631,00	81544,00	42683,00	38861,00	157105,00	90838,00	66267,00	231949,00	55682,00	176267,00	273199,00	45123,00	228076,00	467343,00	141583,00	325760,00
	<b>IZDEVUMI</b>																					
1	Atlīdzība darbiniekiem	42114,00	0	42114,00	42665,00	5905,00	36760,00	42035,00	12531,00	29504,00	42645,00	12531,00	30114,00	41951,00	12531,00	29420,00	42147,00	17456,00	24691,00	50431,00	17456,00	32975,00
2	Atlīdzība valdei	3131,00	0	3131,00	3131,00	0,00	3131,00	3131,00	2243,00	888,00	3131,00	2243,00	888,00	3131,00	2243,00	888,00	3131,00	2243,00	888,00	3131,00	2243,00	888,00
3	Kreditu atmaksa	0,00	0	0,00	0,00	0,00	0,00	0,00	0,00	0,00	0,00	0,00	0,00	0,00	0,00	0,00	0,00	0,00	0,00	0,00	0,00	0,00
4	Pamatlīdzekļu iegāde	0,00	0	0,00	0,00	0,00	0,00	0,00	0,00	0,00	0,00	0,00	0,00	0,00	0,00	0,00	0,00	0,00	0,00	0,00	0,00	0,00
5	Maksājumi piegādātājiem par precēm un pakalpojumiem	53561,00	0	53561,00	59042,00	26163,00	32879,00	49594,00	27877,00	21717,00	118868,00	76032,00	42836,00	102861,00	40876,00	61985,00	112987,00	25392,00	87595,00	205603,00	121852,00	83751,00
7	Samaksātais UVTN	108,00	0	108,00	108,00	29,00	79,00	108,00	26,00	82,00	108,00	26,00	82,00	108,00	26,00	82,00	108,00	26,00	82,00	108,00	26,00	82,00
8	Samaksātie citi nodokļi	86,00	0	86,00	0,00	0,00	0,00	0,00	0,00	0,00	0,00	0,00	0,00	0,00	0,00	0,00	0,00	0,00	0,00	0,00	0,00	0,00
9	Samaksātā riska nodeva	12,00	0	12,00	12,00	0,00	12,00	12,00	6,00	6,00	12,00	6,00	6,00	12,00	6,00	6,00	16,00	6,00	10,00	17,00	6,00	11,00
10	Samaksātais PVN	2500,00	0	2500,00	1000,00	0,00	1000,00	3000,00	0,00	3000,00	1000,00	0,00	1000,00	5500,00	0,00	5500,00	5500,00	0,00	5500,00	30000,00	0,00	30000,00
	Izdevumi kopā:	101512,00	0,00	101512,00	105958,00	32097,00	73861,00	97880,00	42683,00	55197,00	165764,00	90838,00	74926,00	153563,00	55682,00	97881,00	163889,00	45123,00	118766,00	289290,00	141583,00	147707,00
	IENĒMUMI - IZDEVUMI	-72863,00	0,00	-72863,00	-26230,00	0,00	-26230,00	-16336,00	0,00	-16336,00	-8659,00	0,00	-8659,00	-78386,00	0,00	-78386,00	-109310,00	0,00	-109310,00	-178053,00	0,00	-178053,00
	Atlikums perioda beigās	251324,00			225094,00			208758,00			200099,00			278485,00			387795,00			565848,00		

N p k	Nosaukums	augusts			septembris			oktobris			novembris			decembris			2019.GADS KOPA			2020.GADS KOPA		
		KOPĀ, t.sk.	no pašvaldības finansējuma	no kapitālsabiedrības saimnieciskās darbības	KOPĀ, t.sk.	no pašvaldības finansējuma	no kapitālsabiedrības saimnieciskās darbības	KOPĀ, t.sk.	no pašvaldības finansējuma	no kapitālsabiedrības saimnieciskās darbības	KOPĀ, t.sk.	no pašvaldības finansējuma	no kapitālsabiedrības saimnieciskās darbības	KOPĀ, t.sk.	no pašvaldības finansējuma	no kapitālsabiedrības saimnieciskās darbības	KOPĀ, t.sk.	no pašvaldības finansējuma	no kapitālsabiedrības saimnieciskās darbības	KOPĀ, t.sk.	no pašvaldības finansējuma	no kapitālsabiedrības saimnieciskās darbības
	Atlikums perioda sākumā	565848,00			495546,00			399837,00			359991,00			329414,00			324187,00			354696,00		
	<b>IENĒMUMI</b>																					
1	Ieņēmumi no preču pārdošanas vai pakalpojuma sniegšanas	139748,00	0,00	139748,00	65940,00	0,00	65940,00	49542,00	0,00	49542,00	40132,00	0,00	40132,00	69612,00	0,00	69612,00	1225564,00	0,00	1225564,00	1229625,00	0,00	1229625,00
2	Pašvaldības dotācija	70560,00	70560,00	0,00	80537,00	80537,00	0,00	28193,00	28193,00	0,00	45077,00	45077,00	0,00	91111,00	91111,00	0,00	723484,00	723484,00	0,00	889374,00	889374,00	0,00
3	Pamatkapitāla palielināšana	0,00	0,00	0,00	0,00	0,00	0,00	0,00	0,00	0,00	0,00	0,00	0,00	0,00	0,00	0,00	0,00	0,00	0,00	0,00	0,00	0,00
4	Saņemtie finansējumi	5921,00	0,00	5921,00	921,00	0,00	921,00	0,00	0,00	0,00	10000,00	0,00	10000,00	5000,00	0,00	5000,00	72763,00	0,00	72763,00	72763,00	0,00	72763,00
	Ieņēmumi kopā:	216229,00	70560,00	145669,00	147398,00	80537,00	66861,00	77735,00	28193,00	49542,00	95209,00	45077,00	50132,00	165723,00	91111,00	74612,00	2021811,00	723484,00	1298327,00	2191762,00	889374,00	1302388,00
	<b>IZDEVUMI</b>																					
1	Atlīdzība darbiniekiem	54549,00	12531,00	42018,00	49178,00	12531,00	36647,00	41951,00	12531,00	29420,00	41951,00	12531,00	29420,00	41946,00	12526,00	29420,00	533563,00	141060,00	392503,00	556410,00	141060,00	415350,00
2	Atlīdzība valdei	3131,00	2243,00	888,00	3131,00	2243,00	888,00	3131,00	2243,00	888,00	3131,00	2243,00	888,00	3131,00	2243,00	888,00	37572,00	22430,00	15142,00	37572,00	22430,00	15142,00
3	Kreditu atmaksa	0,00	0,00	0,00	0,00	0,00	0,00	0,00	0,00	0,00	0,00	0,00	0,00	0,00	0,00	0,00	0,00	0,00	0,00	0,00	0,00	0,00
4	Pamatlīdzekļu iegāde	0,00	0,00	0,00	2000,00	0,00	2000,00	0,00	0,00	0,00	0,00	0,00	0,00	5000,00	0,00	5000,00	7000,00	0,00	7000,00	7000,00	0,00	7000,00
5	Maksājumi piegādātājiem par precēm un pakalpojumiem	203726,00	55754,00	147972,00	177673,00	65731,00	111942,00	71379,00	13388,00	57991,00	79584,00	30271,00	49313,00	87207,00	76273,00	10934,00	1322085,00	559609,00	762476,00	1487975,00	725499,00	762476,00
7	Samaksātais UVTN	108,00	26,00	82,00	108,00	26,00	82,00	108,00	26,00	82,00	108,00	26,00	82,00	108,00	26,00	82,00	1296,00	289,00	1007,00	1296,00	289,00	1007,00
8	Samaksātie citi nodokļi	0,00	0,00	0,00	0,00	0,00	0,00	0,00	0,00	0,00	0,00	0,00	0,00	37,00	37,00	0,00	123,00	37,00	86,00	123,00	37,00	86,00
9	Samaksātā riska nodeva	17,00	6,00	11,00	17,00	6,00	11,00	12,00	5,00	7,00	12,00	6,00	6,00	12,00	6,00	6,00	163,00	59,00	104,00	163,00	59,00	104,00
10	Samaksātais PVN	25000,00	0,00	25000,00	11000,00	0,00	11000,00	1000,00	0,00	1000,00	1000,00	0,00	1000,00	3000,00	0,00	3000,00	89500,00	0,00	89500,00	89500,00	0,00	89500,00
	Izdevumi kopā:	286531,00	70560,00	215971,00	243107,00	80537,00	162570,00	117581,00	28193,00	89388,00	125786,00	45077,00	80769,00	140441,00	91111,00	49330,00	1991302,00	723484,00	1267813,00	2180039,00	889374,00	1290665,00
	IENĒMUMI - IZDEVUMI	-70302,00	0,00	-70302,00	-95709,00	0,00	-95709,00	-39846,00	0,00	-39846,00	-30577,00	0,00	-30577,00	-25282,00	0,00	-25282,00	-30509,00	0,00	-30509,00	-11723,00	0,00	-11723,00
	Atlikums perioda beigās	495546,00			399837,00			359991,00			329414,00			354696,00			354696,00			366419,00		

Valdes loceklis

Guntars Kairis

(vārds, uzvārds)

(paraksts)

Sagatavotājs

I. Straudovs

(vārds, uzvārds)

(paraksts)



Kapitālsabiedrības nosaukums  
Reģistrācijas numurs

SIA "Dzintaru koncertzāle"  
40003378932

Pielikums 12-13.

Investīciju plāns 2017.- 2020.gadam (tūkstoši EUR)

Nr.	Projekta nosaukums	Veiktās investīcijas līdz 2016.gadam	2017					2018	2019	2020	Projekta izmaksas KOPĀ	Sagaidāmie projekta rezultāti/ piezīmes	Projekta ieviešanas laiks	Par projekta ieviešanu atbildīgā struktūrvienība	Projekts iekļauts 2016 - 2018.gada Investīciju plānā (Jā/Nē)
			Finanšu instrumenti												
			Pašvaldības budžeta līdzekļi	ES finansējums	Valsts finansējums	cits finansējums (t.sk. kapitālsabiedrības)	Kopā								
1	2	4	6	6	7	8	9	10	11	12	13	14	15	16	17
<b>KOPĀ INVESTĪCIJAS</b>		<b>96</b>	<b>168</b>			<b>81</b>	<b>249</b>	<b>349</b>	<b>2 007</b>	<b>5 007</b>	<b>7 708</b>				
<i>t.sk. projektēšana</i>								<b>300</b>			<b>300</b>				
<b>I Investīcijas pašvaldības investīciju plānā</b>		<b>40</b>	<b>80</b>				<b>80</b>	<b>300</b>	<b>2 000</b>	<b>5 000</b>	<b>7 420</b>				
<i>t.sk. projektēšana</i>								<b>300</b>			<b>300</b>				
1	Dzintaru koncertzāles Lielās zāles TEP izstrāde <i>t.sk. projektēšana</i>	40									40	Rekonstrukcijas tehniski ekonomiskais pamatojums un metu konkursa nolikums	2016	Jūrmalas pilsētas dome	jā
3	Dzintaru koncertzāles Lielās zāles pārbūves un teritorijas labiekārtošanas METU KONKURSS <i>t.sk. projektēšana</i>		80				80				80	Ir noteikts metu konkursa uzvarētājs, iegūts pārbūves mets un uzsāktas sarunas par projektēšanas līguma slēgšanu	2017	Jūrmalas pilsētas dome un SIA "Dzintaru koncertzāle"	nē
4	Dzintaru koncertzāles Lielās zāles pārbūve un teritorijas labiekārtošana <i>t.sk. projektēšana</i>							300	2 000	5 000	7 300	Rekonstruēta koncertzāle, teritorija. Plašākas koncertzāles iespējas	līdz 2022	Jūrmalas pilsētas dome	nē
<i>t.sk. projektēšana</i>								300			300				
<b>II Investīcijas kapitālsabiedrības budžetā</b>		<b>56</b>	<b>88</b>			<b>81</b>	<b>169</b>	<b>49</b>	<b>7</b>	<b>7</b>	<b>288</b>				
<i>t.sk. projektēšana</i>															
1	Skulptūru galerijas izveide <i>t.sk. projektēšana</i>	56									56	Arvīda Jansona skulptūras izveide un galerijas atklāšana	2016	SIA "Dzintaru koncertzāle"	nē
2	Dzintaru koncertzāles klavieru iegāde, instrumentu aksesuāri <i>t.sk. projektēšana</i>		88			81	169				169	Steinway & Sons koncertflīģeļa, 3 digitālās klavieres	2017	SIA "Dzintaru koncertzāle"	nē
3	Prožektoru un dūmu mašīnas iegāde DZK Mazai zālei <i>t.sk. projektēšana</i>							23			23	Mazā zāle papildus tiek ierīkotas 3 kustības prožektoru galvas un dūmu mašīna. Paaugstinās koncertzāles konkurētspēja.	2018	SIA "Dzintaru koncertzāle"	nē
4	Vinču sistēmas ierīkošana DZK Mazās zāles apgaismojuma iekārtām <i>t.sk. projektēšana</i>							26			26	Mazās zāles mākslinieciskā apgaismojuma ērtāka un drošāka lietošana	2018	SIA "Dzintaru koncertzāle"	nē
5	Pamatlīdzekļu iegāde <i>t.sk. projektēšana</i>								7	7	14	Dažādu pamatlīdzekļu iegāde	līdz 2020	SIA "Dzintaru koncertzāle"	nē

Formas aizpildītājs:

D.Piļķevičs

Struktūrvienības/ Iestādes/ Kapitālsabiedrības vadītājs

G.Ķirsis